

# INFORMATION

## ESYLUX® EINZELBATTERIE-NOTLEUCHTEN SERIE SLA



• SLA FLPi / SLA FLPi SC



• SLA GLi / SLA GLi SC



• SLA LEDi / SLA LEDi SC

## ESYLUX®

www.esylux.com

## INFORMATION

### ESYLUX® EINZELBATTERIE-NOTLEUCHTEN SERIE SLA

Wir gratulieren Ihnen zum Kauf dieses qualitativ hochwertigen ESYLUX Produktes. Um ein einwandfreies Funktionieren zu gewährleisten, lesen Sie bitte diese Bedienungsanleitung sorgfältig durch und bewahren Sie sie auf, um gegebenenfalls zukünftig nachlesen zu können.

#### 1 • SICHERHEITSHINWEISE



**ACHTUNG:** Arbeiten am 230 V Netz dürfen nur von autorisiertem Fachpersonal unter Berücksichtigung der landesüblichen Installationsvorschriften/-normen ausgeführt werden. Vor der Montage des Produktes ist die Netzspannung freizuschalten.

Das Produkt ist nur für den sachgemäßen Gebrauch (wie in der Bedienungsanleitung beschrieben) bestimmt. Änderungen, Modifikationen oder Lackierungen dürfen nicht vorgenommen werden, da ansonsten jeglicher Gewährleistungsanspruch entfällt. Sofort nach dem Auspacken ist das Gerät auf Beschädigungen zu prüfen. Im Falle einer Beschädigung darf das Gerät keinesfalls in Betrieb genommen werden. Wenn anzunehmen ist, dass ein gefahrloser Betrieb des Gerätes nicht gewährleistet werden kann, so ist dieses unverzüglich außer Betrieb zu nehmen und gegen unbeabsichtigten Betrieb zu sichern. Defekte oder beschädigte Batterien/Akkus sind sofort dem Recyclingkreislauf zuzuführen.

#### 2 • BESCHREIBUNG

Die Einzelbatterie-Notleuchte übernimmt bei Ausfall der allgemeinen Stromversorgung im jeweiligen Stromkreis die Ausleuchtung bzw. Kennzeichnung der Rettungswege für mindestens 1 h bzw. 3 h (je nach Typ).

#### 3 • LIEFERUMFANG

- 1 x Notleuchte mit Elektronik inklusive Leuchtmittel, Akku und Anschlussklemme (je nach Typ)
- 1 x Opalhaube als Lichtaustritt bzw. zur Aufnahme der jeweiligen Piktogrammfolien
- 3 x Piktogramm-Klebefolien, rechts, links, unten, Erkennungsweite 14 m

#### 4 • ERHÄLTliches ZUBEHÖR

Pendelbefestigung	SLA/SLB Pendelsatz	Art.-Nr.: EN10027048
Wandausleger	SLA Wandausleger	Art.-Nr.: EN10017803
Hohe Haube (FLP)	SLA Hohe Haube	Art.-Nr.: EN10017810
	inkl. Piktogramme (25 m)	
Fernbedienung	Mobil-SLi	Art.-Nr.: EN10017704
SLA Schutzkorb 140		Art.-Nr.: EN10017841
SLA Schutzkorb 220		Art.-Nr.: EN10017858

#### 5 • INSTALLATION / MONTAGE / ANSCHLUSS

Die Baureihe SLA... ist für die Decken- oder Wandmontage vorgesehen (Abb. 1). Weitere Montagearten mit separatem Zubehör:

- Pendelmontage mit Zubehör SLA/SLB Pendelsatz (Abb. 2)
  - Wandauslegermontage mit Zubehör SLA Wandausleger (Abb. 3)
  - Variante Deckenmontage mit Zubehör SLA Hohe Haube (Abb. 5) inklusive Piktogramme, Erkennungsweite 25 m (FLP)
- Bei Verwendung von der hohen Haube, Leuchtmittelfassung LLP von Position 1 auf Position 2 versetzen (Clip) (Abb. 5)
- Elektrischer Anschluss gemäß (Abb. 4).
    - Variante Dauerschaltung: L', L und N (Abb. 4.1)
    - Variante Bereitschaftsschaltung: L und N
- L und N liegen permanent an, um die dauernde Akkuladung zu gewährleisten. Der Akku muss vor Inbetriebnahme über den Stecker mit der Elektronik verbunden werden.

ABB. 1

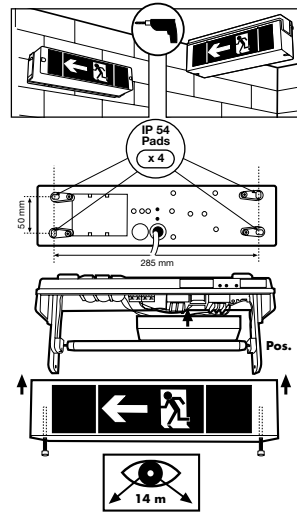


ABB. 2

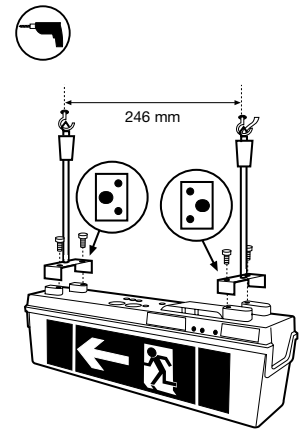


ABB. 3

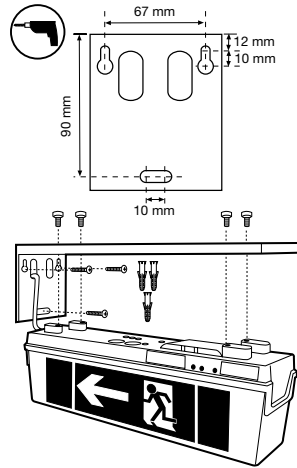


ABB. 4

F1 Akku ↔ F2A  
F2 Netz ↔ F0,5A

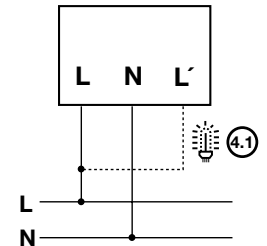


ABB. 5

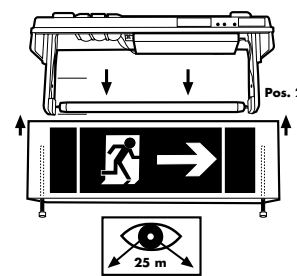


ABB. 6

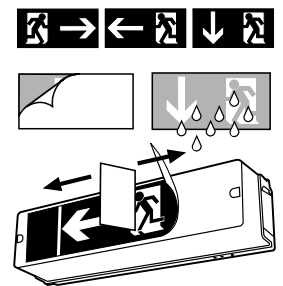


ABB. 7

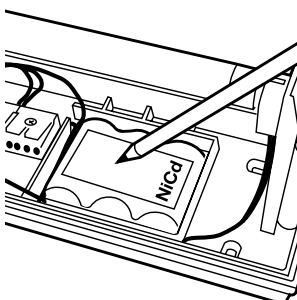


ABB. 8

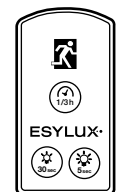
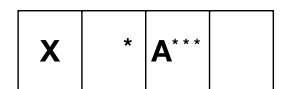


ABB. 9



- Platzieren der Piktogrammfolie (**Abb. 6**). Die selbstklebenden Piktogrammfolien können einfach nach dem Abziehen des rückwärtigen Trägers durch Benetzen der Klebflächen mit Wasser auf der Leuchtenabdeckung platziert werden. Mit einem Schieber wird von der Mitte ausgehend zu den Rändern das Wasser und ggf. die Luft herausgestrichen.



**HINWEIS:** Das Installationsdatum ist auf dem Typenschild des Akkus zu vermerken. Die Notleuchten werden mit entladenen Akkus geliefert und müssen für mindestens 20 h am Netz angeschlossen sein, um die volle Funktionsfähigkeit zu erreichen (**Abb. 7**).

**HINWEIS:** Für die Ladungserhaltung ist das ständige Anliegen von 230 V ~ 50 Hz erforderlich.

**HINWEIS:** Nach dem elektrischen Anschluss ist im 2. Feld des Gruppenaufklebers (**Abb. 9**) eine „0“ für Bereitschaftschaltung oder eine „1“ für Dauerschaltung einzutragen (**EN 60598-2-22**). Bitte das vierte Feld um die entsprechende Notlichtdauer ergänzen. 60 für die 1-Stunden-Variante mit Glühlampe. 180 für die 3-Stunden-Variante.

Nach der Installation die Leuchte mit der Abdeckung ordnungsgemäß verschließen (**Abb. 1**).

#### 6 • NOTLEUCHTEN MIT PRÜFTASTER UND GRÜNER LED

Die Funktionsprüfung bei SLA FLPI, SLA GLI und SLA LEDi kann manuell mittels Prüftaster am Gerät oder komfortabel per Fernbedienung Mobil-SLi vorgenommen werden.

PRÜFTASTER	FERNBEDIENUNG Mobil-SLi	GRÜNE LED	ZUSTAND
Normalbetrieb		EIN	Netzbetrieb Akku keine Störung
Betätigen		AUS	Notbetrieb
Normalbetrieb		AUS	Störung

#### 7 • NOTLEUCHTEN MIT AUTOMATISCHEN SELBSTTEST (TYPENZUSATZ SC)

Bei SLA FLPI SC, SLA GLI SC und SLA LEDi SC

Bei Notleuchten mit automatischem Selbsttest wird eigenständig die Einsatzbereitschaft der Elektronik, des Leuchtmittels und der Ladung/Akku geprüft. 20 h nach Anlegen der Netzspannung erfolgt automatisch ein Funktionstest (Prüfobjekte: Umschaltung und Leuchtmittel, Prüfdauer 30 Sek.). Nach weiteren 4 h erfolgt automatisch ein Betriebsdauertest 1 h/3 h. Wenn man vor dem Ende des Betriebsdauertests den Prüftaster für 5 Sek. betätigt, (bzw. Mobil-SLi Fernbedienung Taste ) wird der Betriebsdauertest 1 h/3 h abgebrochen.

Nach dem ersten Betriebsdauertest, egal ob der Betriebsdauertest bestanden wird oder nicht, startet automatisch der Wochenzyklus (Funktionstest von Umschaltung und Leuchtmittel) und der Jahreszyklus (Betriebsdauertest 1 h/3 h).

PRÜFTASTER	FERNBEDIENUNG Mobil-SLi	GRÜNE LED	ZUSTAND
keine Betätigung		EIN	Akku OK, Netzbetrieb, keine Störung Ladung OK
ca. 1 Sek. betätigen		AUS	Kurzzeit, Notbetrieb 5 Sek.
ca. 3 Sek. betätigen		blinkt	Funktionstest, Notbetrieb 30 Sek.
ca. 5 Sek. betätigen		blitzt	Betriebsdauertest 1 h/3 h
nochmaliges betätigen ca. 5 Sek.		nochmaliges betätigen	Betriebsdauertest Abbruch

Status, Auswertung der LEDs rot/grün

ALLGEMEINE ERKLÄRUNG	STATUS
LED grün LED rot	Netzbetrieb/keine Störung
AUS	Netzausfall/Notlichtbetrieb
leuchtet	Funktionstest
blinkt	Betriebsdauertest
blitzt	Betriebsdauertest nicht bestanden
	Leuchtmittel/Umschaltung defekt
	Akku/Ladung defekt

Die Statusanzeige kann nur nach Behebung des Fehlers, Wiederanlegen der Netzspannung und einem Funktionstest gelöscht werden.

#### 8 • AKKUWECHSEL



**HINWEIS:** Bitte beachten Sie die Sicherheitshinweise.

Bei Unterschreitung der Notlichtdauer von 40 Min. bei der 1 Stunden Version oder 120 Min. bei der 3 Stunden Version müssen die Akkus gewechselt werden. Nur Original-Akkus des Herstellers verwenden. Der Original-Akkusatz ist mit einem verpolensicheren Stecksystem ausgerüstet. Auf dem neuen Akkusatz das Installationsdatum vermerken (**Abb. 7**).

#### 9 • WARTUNG

Bei der Kontrolle der Leuchte sind die Vorschriften und Normen zu beachten. Nach DIN VDE 0100-718, EN 50172 sind Prüfungen gesetzlich vorgeschrieben. Beachten Sie bitte die Lebensdauer von Leuchtmitteln, speziell bei Dauerschaltung.

### • TECHNISCHE DATEN

	SLA FLPI	SLA FLPI SC	SLA GLI	SLA GLI SC	SLA LEDi	SLA LEDi SC
NOTLICHTDAUER	3 h	3 h	1/3 h	1/3 h	3 h	3 h
ERKENNUNGSWEITE	14 m, mit Zubehör 25 m					
LEUCHTMITTEL	LLP 8 W/T5 / 60 %		E 14 230 V/7 W 1 h, 2 x 3,6 V, 0,45 A, E 10 3 h, 2 x 3,6 V, 0,19 A, E 10		LED 2,25 W	
AKKU	NiCd 3,6 V/1,8 Ah					
NETZSPANNUNG	230 V ~ 50 Hz / Leistungsaufnahme max. 9 W					
UMGEBUNGSTEMPERATUR	+ 5 °C - + 25 °C					
SCHUTZART	IP 54					
SCHUTZKLASSE	II					
WIEDERAUFLADEZEIT	20 h					
GEHÄUSE	PC (Polycarbonat)					

Technische und optische Änderungen ohne Ankündigung vorbehalten.

TBL 12/2010

**ESYLUX**®

ESYLUX GmbH

An der Strusbek 40, 22926 Ahrensburg/Germany

Internet: [www.esylux.com](http://www.esylux.com)



e-mail: [info@esylux.com](mailto:info@esylux.com)