

# BEDIENUNGSANLEITUNG





A large, bold, black 'DE' logo is centered within a thin black oval border.

## **1 Beschreibung**

1.1 Vorwort	4
1.2 Warnhinweise	4
1.3 Überblick über Ihren Design-Heizkörper	6

## **2 Installation des Design-Heizkörpers**

2.1 Installationshinweise	7
2.2 Standortwahl	9
2.3 Anschließen Ihres Design-Heizkörpers	9

## **3 Gebrauchsanweisung**

3.1 Gebrauch Ihres Design-Heizkörpers	12
3.2 Einleitung	13
3.3 Technische Daten	14
3.4 Verwendung der verschiedenen Funktionen	15

## **4 Instandhaltung und Störungsbeseitigung**

4.1 Laufende Instandhaltung	22
4.2 Problembehebung	22

## **5 Kundendienst und Gewährleistung** 23

# 1. Beschreibung

## 1.1 Vorwort

Lieber Kunde,  
wir danken Ihnen, dass sie sich für diesen Design-Heizkörper entschieden haben. Dieses Produkt wurde in Übereinstimmung mit unseren strengen Qualitätsanforderungen hergestellt, um Ihnen absolute Zufriedenheit zu geben. Um von Ihrem Design-Heizkörper bestmöglich zu profitieren, empfehlen wir Ihnen, diese Anleitung sorgfältig zu lesen und sie griffbereit zu halten. Wir danken Ihnen für ihr Vertrauen.

## 1.2 Warnhinweise



Um Gefahren für Kleinkinder vorzubeugen, wird empfohlen, den Design-Heizkörper so zu installieren, dass die Unterkante mindestens 600 mm über dem Boden liegt.



**WARNUNG (Design-Heizkörper):** Den Design-Heizkörper nicht abdecken, um eine Überhitzung zu vermeiden.



Den Design-Heizkörper nicht als Sitzfläche benutzen!



Achtung, Oberfläche wird sehr heiß.

**WARNUNG - einige Teile dieses Produkts können sehr heiß werden und Verbrennungen verursachen. Besondere Vorsicht ist in der Anwesenheit von Kindern oder hilflosen Personen geboten.**

Kinder unter 3 Jahren sollten ferngehalten werden, sofern sie nicht beaufsichtigt werden. Kinder von 3 bis 8 Jahren dürfen unter Aufsicht das Gerät nur ein- / ausschalten, wenn es in seiner vorgesehenen normalen Betriebslage aufgestellt und installiert worden ist und bezüglich der Verwendung des Gerätes und die damit verbundenen Gefahren aufgeklärt worden sind.

Kinder von 3 bis 8 Jahren dürfen das Gerät nicht anschließen, regulieren oder Wartungsarbeiten durchführen.

Kinder ab 8 Jahren und Personen mit eingeschränkten körperlichen, sensorischen, geistigen Fähigkeiten oder mangelnder Erfahrung und Kenntnisse, dürfen das Gerät nur unter Beaufsichtigung verwenden und müssen bezüglich des Umgangs mit dem Gerät und den damit verbundenen Gefahren aufgeklärt werden. Kinder dürfen nicht mit dem Gerät spielen. Reinigung und Wartungen des Design-Heizkörpers dürfen nicht von Kindern ohne Aufsicht durchgeführt werden.

Der Design-Heizkörper und die elektrischen Komponenten dürfen gemäß den geltenden Vorschriften und Normen nur von einer fachmännisch autorisierten Person angeschlossen und in Betrieb gesetzt werden.

Der Design-Heizkörper darf nur für den Zweck verwendet werden, für den er bestimmt ist. Der Heizstab dient der elektronischen Regelung und Steuerung der Leistung des Heizelementes, das in einem Design-Heizkörper verbaut ist, welcher zum Erwärmen von Handtüchern und/oder zum Beheizen von Wohnräumen verwendet wird. Die Verwendung für andere Zwecke ist nicht erlaubt und kann für den Benutzer gefährlich sein. Missbräuchliche Änderungen am Gerät und Zweckentfremdungen sind strengstens untersagt.

Die Stromversorgung muss durch ein Fehlerstromschutzgerät mit einem Maximum von 30mA geschützt werden, insbesondere wenn es in einem Raum mit Badewanne oder Dusche installiert wird.

**BITTE BEACHTEN** Beschädigte Versorgungskabel müssen aus Sicherheitsgründen vom Hersteller, von seinem Kundendienst oder von einer entsprechend qualifizierten Person ausgewechselt werden.

**BITTE BEACHTEN** Der Design-Heizkörper darf nicht direkt unterhalb einer Steckdose montiert werden.

**BITTE BEACHTEN** Dieser Design-Heizkörper ist nicht für einen Einsatz in Höhen über 2'000 m geeignet.

Stellen Sie vor Beginn der Wartungsarbeiten sicher, dass der Design-Heizkörper an der Elektronikeinheit ausgeschaltet ist.

### 1.3 Überblick über Ihren Design-Heizkörper

Der Design-Heizkörper, rein elektrisch ist mit einer modellspezifisch berechneten Menge an Wärmeträgerflüssigkeit gefüllt. Reparaturarbeiten, bei denen der Wärmeträgerflüssigkeitsbehälter geöffnet werden muss, dürfen nur vom Hersteller oder dessen Kundendienst ausgeführt werden, der auch im Falle eines Lecks kontaktiert werden sollte.

Beachten Sie bei der Entsorgung des Design-Heizkörpers die geltenden Vorschriften für die Entsorgung.

Der elektrisch betriebene Design-Heizkörper wird gebrauchsfertig geliefert. Er wird im Werk mit einer hochleistungsfähigen thermischen Wärmeträgerflüssigkeit gefüllt und verschlossen. Diese Flüssigkeit wurde speziell für diesen Zweck entwickelt und erfordert keine besondere Wartung.

Sobald der Design-Heizkörper eingeschaltet wird, werden Sie einige Unterschiede zu elektrischen Lufterwärmern bemerken:

- Der elektrisch Heizstab erwärmt die Wärmeträger-Flüssigkeit, die nach und nach ganz natürlich im Design-Heizkörper zirkuliert. Dieses Prinzip gewährleistet auch eine gleichmäßige und anhaltende Erwärmung, auch wenn das Element nicht mehr mit Strom versorgt wird.

- Die Trägheit der Flüssigkeit führt dazu, dass die Temperatur an der Oberfläche des Design-Heizkörpers erst nach mindestens 10 Minuten ihren optimalen Wert erreicht, wobei die Aufheizdauer auch von Modell und Raumtemperatur beim Einschalten des Gerätes abhängt.

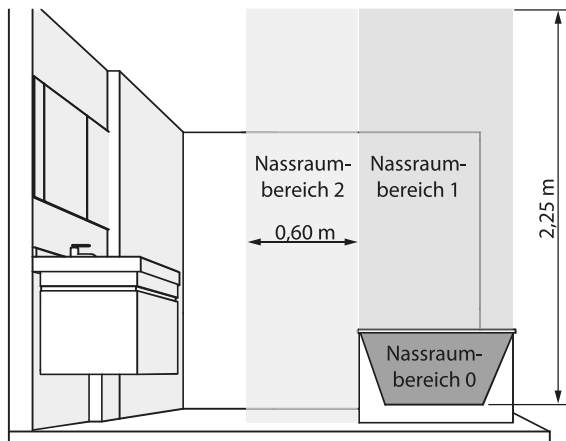
## 2. Installation

### 2.1 Installationshinweise

Der Design-Heizkörper ist für den Anschluss an das 230 V Hausstromnetz vorgesehen.

Bei Installation in der Küche oder im Bad muss die Anschlussdose mindestens 25 cm vom Boden entfernt liegen. Zusätzlich zu den Vorschriften dieser Anleitung muss die Installation die geltenden europäischen und nationalen Normen - wie CEI 60364.7.701 und NF C15 - 100 für Frankreich, und VDE 0100 für Deutschland - und die anerkannten Fachregeln erfüllen.

Die Installation muss den gültigen Normen und den anerkannten Fachregeln des Landes, in dem der Design-Heizkörper installiert wird, entsprechen.



**BITTE BEACHTEN** Das hier abgebildete Beispiel betrifft lediglich den Fall eines Raums mit Badewanne. Bei anderen Badkonfigurationen wenden Sie sich unbedingt an Ihren Montagefachmann.

**BITTE BEACHTEN** Die Installation muss eine allpolige Trennvorrichtung mit einer Kontaktöffnungsweite von mindestens 3 mm umfassen.

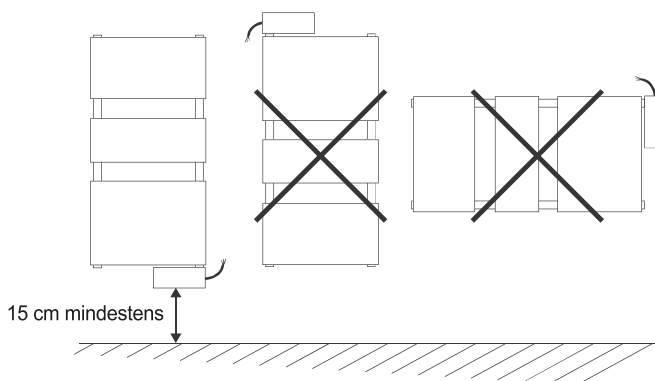
Für garantierte Sicherheit Ihrer Installation müssen Sie:

- Gegenstände (Möbel, Stühle usw.) mindestens ca. 50 cm von der Vorderseite des Design-Heizkörpers entfernt aufstellen, damit die Luft unbehindert zirkulieren kann;
- mindestens 10 cm zwischen der Oberseite des Design-Heizkörpers und einem Regalboden frei lassen;
- geeignete Befestigungsschrauben je nach Beschaffenheit der Wand verwenden.

**BITTE BEACHTEN** Der Design-Heizkörper darf in keinem Fall mit der Elektroneinheit nach oben installiert werden.

Mindestens 15 cm zwischen der Unterseite der Elektroneinheit und dem Boden frei lassen.

**HINWEIS:** Die Design-Heizkörper können gefahrlos bedeckt werden. Um einen wirksamen Betrieb des Gerätes zu gewährleisten sollten Sie es aber möglichst nicht ganz bedecken. Der Betrieb könnte nämlich vom internen Sicherheitsschalter unterbrochen werden, wenn die Temperatur zu hoch ansteigt.



### **ACHTUNG !**

Vor dem Anschluss immer die Stromversorgung trennen.



## 2.2 Standortwahl

Damit Sie den Design-Heizkörper bestmöglich nutzen und optimalen Komfort genießen können, empfehlen wir Ihnen den Design-Heizkörper möglichst in der Nähe von Zonen mit großem Wärmeverlust (Fenster) zu installieren.

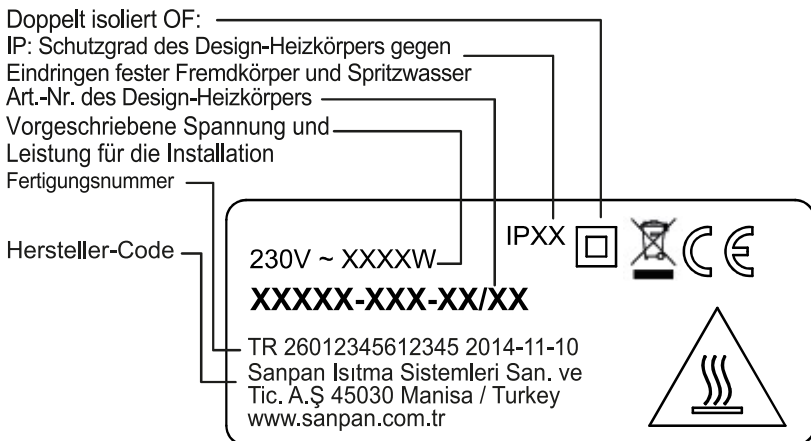
Eine komplette Montageanleitung finden Sie in der Verpackung des Design-Heizkörpers.



**EMPFEHLUNGEN IN BEZUG AUF DIE FENSTER-OFFEN-ERKENNUNG (siehe Abschnitt 3.4)** Der Standort Ihres Gerätes beeinflusst, wie gut die Fenster-offen-Erkennung funktioniert. Es ist daher notwendig, so nahe wie möglich an der Öffnung zu bleiben und es nicht in der Nähe einer Tür zu installieren. Zusätzlich zur Anordnung Ihrer Installation im Raum werden die am Gerät eingestellte Solltemperatur und die Raumtemperatur im Funktionsablauf verwendet.

## 2.3 Anschließen des Design-Heizkörpers

Die technischen Merkmale des Design-Heizkörpers finden Sie auf dem Typenschild. Bitte nehmen Sie sie zur Kenntnis, bevor Sie den Design-Heizkörper installieren oder den Kundendienst anrufen.

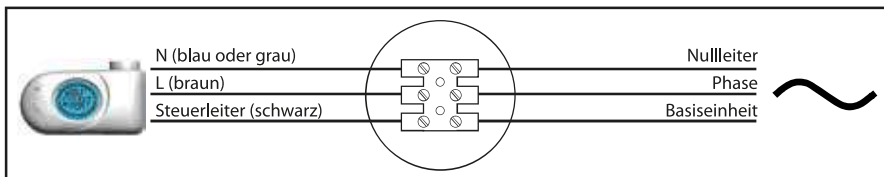


Für den Anschluss an das Stromnetz beachten Sie bitte Folgendes:

- Auf dem Typenschild angegebene Spannung.
  - die konventionellen Farben:
    - Blau oder Grau: Nullleiter
    - Braun: Phase
    - Schwarz: Steuerleiter (nur bei Modell mit Steuerleiter)

## ANSCHLUSSPRINZIP MIT STEUERDRAHT (Französische Version)

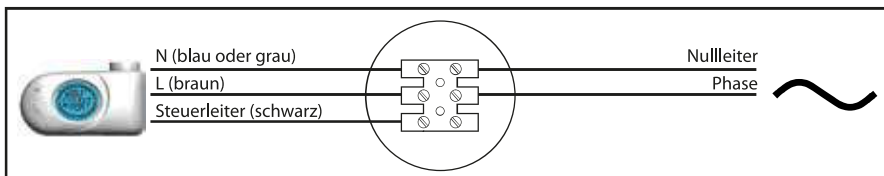
Der Heizkörper besitzt einen Steuerdraht für den Anschluss an eine Programmierereinheit (nicht im Lieferumfang enthalten).



**Bitte beachten:** Gebrauch mit einer Steuerdraht-Programmierereinheit mit Versorgungsspannungsunterbrechung übernehmen wir keine Haftung (Bitte lesen Sie die Anleitung Ihrer Programmierereinheit).

## ANSCHLUSSPRINZIP OHNE STEUERDRAHT (Französische Version)

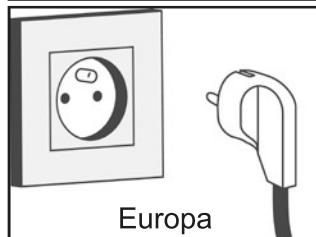
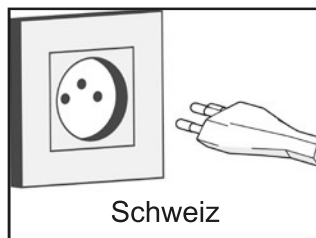
Wird der Steuerdraht nicht angeschlossen, muss er aus Sicherheitsgründen unbedingt isoliert werden. In keinem Fall darf er mit dem Schutzleiter verbunden werden.



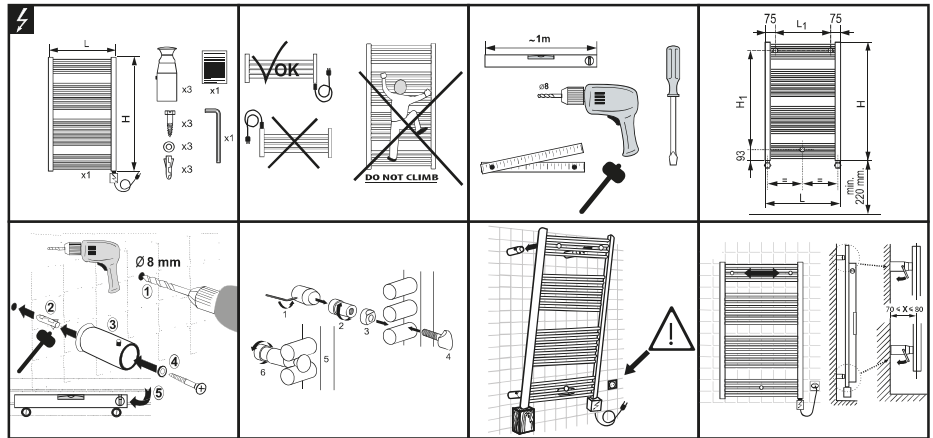
## ANSCHLUSS MIT WERKSEITIG VORGEGEHENEM NETZSTECKER:

Die Installation muss den gültigen Normen und den anerkannten Fachregeln des Landes, in dem der Heizkörper installiert wird, entsprechen.

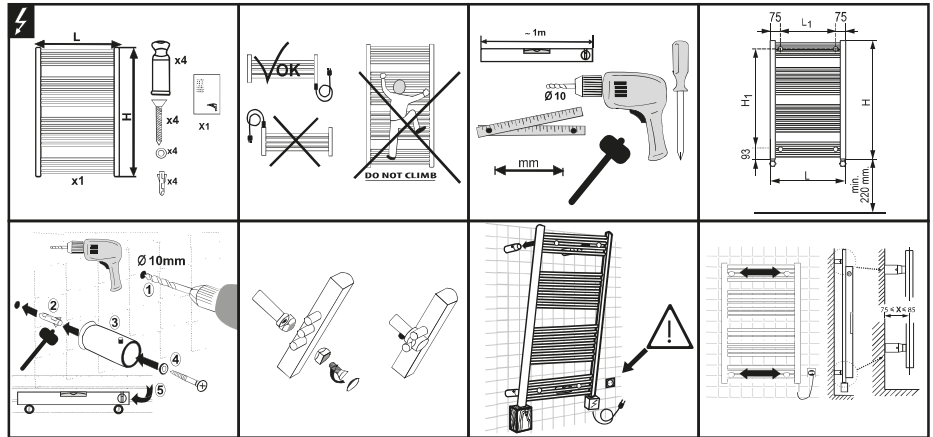
Das biegsame Originalkabel mit Stecker ist für einen Netzanschluss über eine Steckdose bestimmt.



## PAINTED



## CHROMED



H	H <sub>1</sub>
786	600
906	720
1226	1040
1466	1280
1866	1680

L	L <sub>1</sub>
400	250
500	350
600	450

## 3. Gebrauchsanweisung

### 3.1 Gebrauch Ihres Design-Heizkörpers



Diese Elektroneinheit erfüllt die folgenden Standards:

- Ökodesign-Richtlinie, Energieverbrauchsrelevante-Produkte
- Richtlinie, 2005/32/EC (<0,5W).

EN 60335-1:2012+AC:2014+A11:2014

EN 60335-2-43:2003+A1:2006+A2:2008

EN 50564:2011 Energy related Product (ErP)

EN 62233:2008

EN 55014-1:2006 + A1:2009 + A2:2011

EN 55014-2:1997 + A1:2001 + IS1:2007 + A2:2008====> Cat. 2

EN 61000-3-2:2014

EN 61000-3-3:2013

## 3.2 Einleitung

- Es gibt sechs Betriebsmodi: Komfort, Nacht, Frostschutz, Chrono, Boost-2h und Stand-by.
- "Komfort" -Modus: Der Thermostat hält die Raumtemperatur auf dem vom Benutzer eingestellten Wert.
- "Nacht"-Modus: Die elektronische Steuerung hält die Raumtemperatur niedriger als im Modus "Komfort" eingestellt.
- "Frostschutz"- Modus: Die elektronische Steuerung hält eine Umgebungstemperatur von über 7 °C aufrecht
- "Boost-2h"-Modus: Der Heizstab läuft unabhängig von der eingestellten Temperatur für 2 Stunden auf voller Leistung. Am Ende der 2-Stunden-Periode kehrt das Gerät in den vorherigen Betriebsmodus zurück. Aus Sicherheitsgründen wird während der 2-Stunden-Periode die Umgebungstemperatur automatisch so gesteuert, dass sie 32 °C nicht übersteigt.
- "Chrono"-Modus: Die elektronische Steuerung folgt einem täglichen / wöchentlichen Programm. Das Programm wird vom Benutzer definiert.
- "Stand-by"-Modus: Der Heizstab wird nicht mit Strom versorgt und die Anzeigelampen sind aus, aber das Gerät ist noch in Betrieb.

### **Andere Eigenschaften:**

- Ein großes Display zeigt Temperatur, Zeit, Programm und aktuellen Betriebsmodus an.
- Abhängig von diesen Bedürfnissen kann der Benutzer das tägliche / wöchentliche Programm konfigurieren.
- Die Funktion " Fenster-offen-Erkennung" kann ein offenes Fenster erkennen, indem sie einen plötzlichen Temperaturabfall im Raum erkennt. In einem solchen Fall deaktiviert das System den Heizstab für bis zu 30 Minuten oder bis ein Anstieg der Umgebungstemperatur zeigt, dass das Fenster geschlossen wurde.

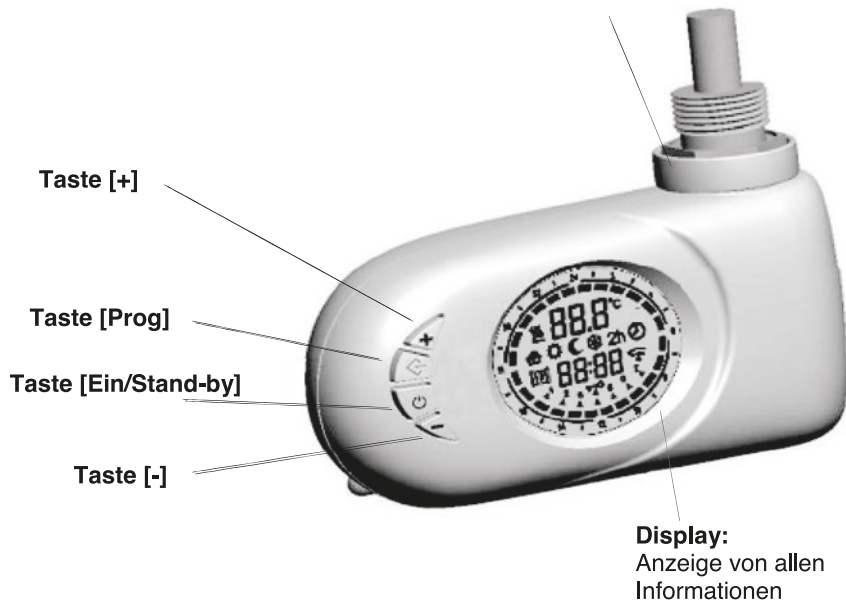
### 3.3 Technische Daten

Produkt	Heizstab mit Steuergerät für Design-Heizkörper
Anwendung	Design-Heizkörper
Version	Klasse I mit Stecker
Schutzart	IP44
Einstellung der Betriebsmodi	Siehe Kapitel 3.2
Anzeigen	Temperatur, Datum / Uhrzeit, Modus / Betriebsart, Anzeige der Heizaktivität, Tastensperre
Betriebsarten	Komfort, Nacht, Frostschutz, Chrono, Boost-2h, Stand-by, Fenster-offen-Erkennung
Wählbarer Temperaturbereich	7 °C ÷ 32 °C
Betriebstemperatur	-10 °C ÷ +40 °C
Maximale Leistung	2000W
Betriebsspannung	230VAC 50Hz - 60Hz
Abmessungen	113 x 73 x 42mm (L x H x T)
Verbindung zum Heizstab	Faston 6.3x0.8mm. Phase, Nullleiter, Erdung
Temperaturfühler	10 KOhm bei 25 °C, Typ NTC
Gewährleistung	2 Jahre
Normen	EN 62233:2008
Zugelassene Marke	CE
Umweltvorschriften	DEEE, RoHS

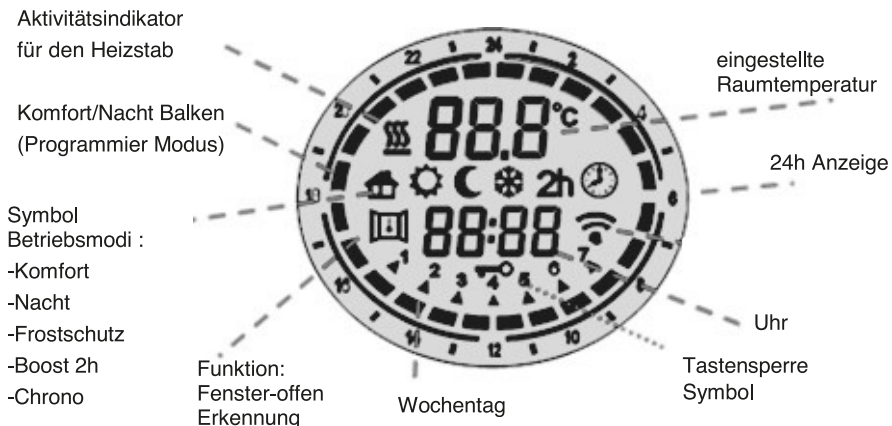
### 3.4 Verwendung der verschiedenen Funktionen

**Kunststoffgehäuse:**

Die Verbindung mit dem Heizstab, wird durch diese spezielle Vorrichtung verdeckt.



## Display Beschreibung



## EINSCHALTEN / STAND-BY

Drücken Sie die Taste **[Ein/Stand-by]**, um das Gerät einzuschalten oder in den Stand-by-Modus zu wechseln. Im Betrieb zeigt die untere Hälfte des Displays die aktuelle Uhrzeit an, während der konfigurierte aktuelle Modus und die Temperatur oben angezeigt werden. Im Stand-by-Modus werden die Uhrzeit, der Wochentag und die Meldung "Stb" angezeigt.

Hinweis: Wenn das Gerät in den Stand-by-Modus wechselt, piept es zweimal für 0,5 s. Wenn das Gerät aktiv ist, piept es einmal für 1 s.

**Beispiel im "Komfort-Modus":**



**Beispiel im "Stand-by-Modus":**





## “KOMFORT” und “NACHT” Modus

Es können zwei verschiedene Temperaturstufen eingestellt werden:

- Temperatur "KOMFORT": Dies ist die Temperatur für die Modi "Chrono" und "Komfort".
- Temperatur "NACHT": Dies ist die Temperatur für die Modi "Nacht" und "Chrono". Die gewünschte Temperatur kann durch Drücken der Tasten [+] und [-] eingestellt werden. Der konfigurierbare Temperaturbereich beträgt 7 °C bis 32 °C.

### **WICHTIG!**

Die Temperatur des Modus "Nacht" muss niedriger als die Temperatur des Modus "Komfort" sein. Aus diesem Grund kann die Temperatur des "Nacht"-Modus auf einen Wert zwischen 7 °C und der "Komfort"-Modus-Temperatur eingestellt werden – 0.5 °C.

Die Temperatur des "Komfort"-Modus kann im ganzen Bereich (Nachttemperatur +0.5 °C) ÷ 32 °C konfiguriert werden.

## BETRIEB DES GERÄTES

Drücken Sie die Taste **[PROG]**, um die gewünschte Betriebsart auszuwählen. Ein Symbol auf dem Display zeigt den ausgewählten Betriebsmodus gemäß der folgenden Tabelle an:

			<b>2h</b>	
Komfort	Nacht	Frostschutz	Boost 2H	Chrono

### **KOMFORT MODUS**

Der "Komfort"-Modus hält die Raumtemperatur auf eingestellten Wert stabil. Um einzustellen:

- Drücken Sie die Taste **[Prog]**, bis das Symbol "Komfort" angezeigt wird.
- Stellen Sie mit den Tasten **[+]** und **[-]** die gewünschte Temperatur ein und warten Sie, bis die Anzeige aufhört zu blinken.

### **NACHT MODUS**

Der "Nacht"-Modus definiert einen Temperaturwert, der niedriger ist als der Temperaturwert des "Komfort"-Modus.

Es wird empfohlen, diese Betriebsart während der Nacht oder wenn der Raum 2 Stunden oder länger nicht genutzt wird, einzustellen.

- Drücken Sie die Taste **[Prog]**, bis das Symbol "Nacht" angezeigt wird.
- Stellen Sie mit den Tasten **[+]** und **[-]** die gewünschte Temperatur ein und warten Sie, bis die Anzeige aufhört zu blinken.

### **FROSTSCHUTZ MODUS**

Im "Frostschutz"-Modus ist die Temperatur auf 7 °C festgelegt. Das Gerät aktiviert den Heizstab, wenn die Umgebungstemperatur unter 7 °C fällt. Es wird empfohlen, diese Betriebsart einzustellen, wenn der Raum mehrere Tage nicht genutzt wird. Drücken Sie die Taste **[Prog]**, bis das Symbol "Frostschutz" angezeigt wird.

## BOOST-2H MODUS

Der Modus "Boost 2h" kann verwendet werden, um den Raum schnell zu erwärmen oder das Trocknen von Handtüchern zu beschleunigen.

- Drücken Sie die Taste **[Prog]**, bis das Symbol "2h" angezeigt wird.

Das Gerät wird bei maximaler Leistung für 2 Stunden bis zu einer maximalen Umgebungstemperatur von 32 °C aktiviert.

Der Modus "Boost-2h" wird nach 2 Stunden automatisch deaktiviert und das Gerät kehrt in den zuvor eingestellten Betriebsmodus zurück. Sie können jederzeit durch Drücken der Taste **[Prog]** in einen anderen Betriebsmodus wechseln.

## CHRONO MODUS

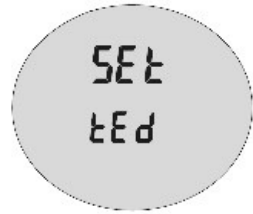
In dieser Betriebsart können Sie für jede Stunde an jedem Wochentag wahlweise den "Komfort"- oder den "Nacht"-Modus einstellen.

- Um diese Funktion zu aktivieren, drücken Sie die Taste [Prog], bis das Symbol "Chrono" angezeigt wird.

## Programmierung des "Chrono"-Modus

### a) Einstellen des aktuellen Wochentags und der Uhrzeit

- Rufen Sie den "**Stand-by**"-Modus auf und drücken Sie die **[-]** Taste für mindestens 3 Sekunden.
- Im oberen Teil des Displays wird die Meldung "**SEt**" angezeigt.
- Zum Einstellen von Tag und Uhrzeit drücken Sie die Taste **[+]**, bis im unteren Teil des Displays die Meldung "**tEd**" erscheint (siehe Bild rechts).
- Drücken Sie die **[Prog]** -Taste, um den Bearbeitungsmodus aufzurufen.
- Der blinkende Pfeil zeigt den gewählten Tag an: Durch Drücken der Tasten **[+]** / **[-]** kann der gewünschte Tag eingestellt werden.
- Drücken Sie die Taste **[Prog]** erneut, um den ausgewählten Tag zu bestätigen.

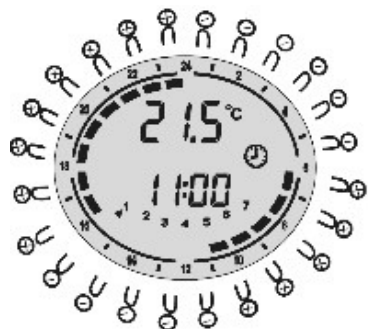


Anschliessend beginnt der Zeiteingabevorgang und das Display zeigt die aktuell ausgewählte Zeit an. "Stunden": Stellen Sie mit den Tasten **[+]** und **[-]** die korrekte Uhrzeit ein und bestätigen Sie den gewählten Wert mit der Taste **[Prog]**.

"Minuten": Gleiche Vorgehensweise wie für "Stunden". Bestätigen Sie den ausgewählten Wert mit der **[Prog]** Taste.

### a) Einstellen des Programms für den "Chrono"-Modus

- Rufen Sie den "**Stand-by**" -Modus auf und drücken Sie die **[-]** Taste für mindestens 3 Sekunden.
- Im oberen Teil des Displays wird die Meldung "**SEt**" angezeigt
- Um den Tag und die Uhrzeit einzustellen, drücken Sie die Taste **[+]**, bis im unteren Teil des Displays die Meldung "**Pro9**" erscheint. (siehe Bild rechts).
- Drücken Sie die **[Prog]** -Taste, um den Bearbeitungsmodus aufzurufen
- Nun kann für jeden Wochentag eine Zeitsequenz definiert werden.
- Der Vorgang beginnt mit Tag 1 und die gewünschte Sequenz kann mit den Tasten **[+]** und **[-]** konfiguriert werden: Für jede Stunde des Tages ist es möglich, entweder
  - Die "Komfort"-Temperatur (Anzeige der kompletten angezeigten Leiste) durch Drücken der Taste **[+]**
  - Oder die Temperatur "Nacht" (leerer Balken) durch Drücken der Taste **[-]** (siehe Bild rechts).
- Drücken Sie **[Prog]**, um die für Tag 1 eingegebene Einstellung zu bestätigen, und wiederholen Sie den Vorgang für die restlichen 6 Wochentage.



## Tastensperre

Um unbeabsichtigte Änderungen an den Einstellungen zu verhindern, können die Tasten am Gerät gesperrt werden.

Drücken Sie die [**PROG**] Taste für 3 Sekunden, um alle Tasten außer der [**Ein/Stand-by**] Taste zu sperren. Das Tastensperrsymbol ist auf dem Display aktiviert.

Um die Tasten zu entsperren, drücken Sie die [**PROG**] Taste erneut für 3 Sekunden. Das Tastensperrsymbol wird auf dem Display ausgeblendet.



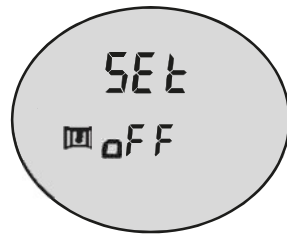
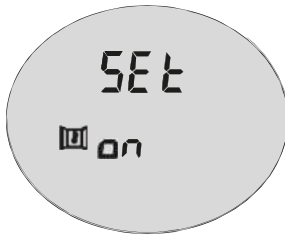
## Funktion « Fenster-offen-Erkennung »

- Die Funktion "Fenster-offen-Erkennung" erkennt ein offenes Fenster, indem sie einen plötzlichen Abfall der Raumtemperatur erkennt.
- Gehen Sie in den "**Stand-by**" -Modus.
- Drücken Sie die **[+]** Taste für 3 Sekunden.
- Drücken Sie die Taste **[+]**, um die Funktion zu aktivieren / deaktivieren
- Drücken Sie die **[Prog]** Taste, um zu bestätigen und zum "Stand-by" -Modus zurückzukehren.

Wenn diese Funktion aktiviert ist, leuchtet das Symbol "**Fenster geöffnet**" auf dem Display.

Wenn das Gerät erkennt, dass ein Fenster möglicherweise geöffnet ist, beginnt das Symbol zu blinken.

Wenn die Funktion deaktiviert ist, wird das Symbol "**Fenster geöffnet**" nicht auf dem Display angezeigt.



**Hinweis:** Das Gerät erkennt möglicherweise keine Fensteröffnung, z. B.: Wenn sich der Thermostat in einem abgetrennten Bereich des Raums befindet und nicht in der Nähe von Zugluft oder in der Nähe einer externen Wärmequelle steht oder wenn die Temperaturschwankungen im Raum zu langsam sind.

**Hinweis 1:** Wenn das Symbol  aktiviert ist, ist der Heizstab aktiv.

**Hinweis 2:** Bei Stromausfall bleiben die Einstellungen des "Chrono" Modus (aktueller Wochentag, aktuelle Uhrzeit, Tagesprogramm der Woche) für einige Minuten gespeichert.

## 4. Instandhaltung und Störungsbeseitigung

### 4.1 Laufende Instandhaltung

Um eine lange Lebensdauer durch entsprechende Pflege zu gewährleisten:

- Reinigen Sie den Design-Heizkörper nur in ausgeschaltetem und abgekühltem Zustand.
- Zur Reinigung des Design-Heizkörpers bitte keine aggressiven Scheuer- oder Putzmittel verwenden. Nehmen Sie zur Reinigung am besten einen mit warmem Seifenwasser getränkten Lappen.
- Für das Gehäuse der Elektronikeinheit ein trockenes Tuch verwenden (kein Lösungsmittel).

### 4.2 Problembehebung

Maßnahmen zur Problembehebung finden Sie in nachstehender Tabelle.

Problem	Diagnose	Maßnahmen
Das Gerät funktioniert nicht.	Ihr Gerät ist nicht mit Strom versorgt.	Vergewissern Sie sich, dass das Gerät richtig angeschlossen und eingeschaltet ist (siehe Kapitel 3.2 und 3.4).
	Ihr Gerät ist nicht eingeschaltet.	Vergewissern Sie sich, dass sich Ihr Gerät in der eingeschalteten Position befindet (siehe Kapitel 3.2 und 3.4).
	Fühlerfehler	Kontaktieren Sie Ihren Installateur.
Das Gerät läuft im Frostschutz-Modus (Solltemperatur bei 7° C).	Die Fenster-offen-Erkennung ist aktiviert und eine Öffnung wurde erkannt.	Deaktivieren Sie die Fenster-offen-Erkennung, wenn Sie nicht möchten, dass Ihr Gerät automatisch in den Frostschutz-Modus wechselt.
Der Design-Heizkörper heizt weiterhin normal auf, wenn ein Fenster länger als 15 Minuten geöffnet ist.	Die Funktion " Fenster-offen-Erkennung" ist nicht aktiviert.	Aktivieren Sie die Funktion (siehe Kapitel 3.4).
Das Gerät heizt nicht.	Der Thermostat ist falsch eingestellt.	Überprüfen Sie, ob die eingestellte Soll-Temperatur über der aktuellen Raumtemperatur liegt (siehe Kapitel 3.2).

## **5. Kundendienst und Gewährleistung**

### **Kundendienst**

Bei Betriebsstörungen des Design-Heizkörper oder für die Bestellung von Ersatzteilen wenden Sie sich an Ihren Montagefachmann oder Händler.

Für besseres Verständnis und eine schnelle Bearbeitung Ihrer Anfrage halten Sie bitte folgende Daten bereit:

- die Angaben des Typenschildes (siehe Abschnitt 2.3),
- die Artikelnummer und Ordernummer des Design-Heizkörpers auf Ihrer Rechnung,

### **Gewährleistung**

(Es gelten die allgemeinen Verkaufs- und Lieferbedingungen für das jeweilige Land.)

Der Design-Heizkörper entspricht der EMV-Richtlinie: 2014/30 / EU bezüglich der elektromagnetischen Verträglichkeit von Geräten, mit der Niederspannungsrichtlinie: 2014/35 / EU für elektrische Geräte zur Verwendung innerhalb bestimmter Spannungsgrenzen und mit den europäischen Normen EN 60.335.1, EN 60.335.2.43 und EN 60.335.2.30 und nachfolgende Änderungen.

Von der Gewährleistung ausgeschlossen ist eine Installation, Benutzung, Inbetriebnahme oder Wartung, die gegen die gültige Norm im jeweiligen Einsatzland, gegen die anerkannten Fachregeln und gegen die Bedienungsanleitung des Herstellers verstößt.

### **Umweltrechtsvorschriften**

RoHS : in Übereinstimmung mit den Richtlinien 2011/65/UE

DEEE : in Übereinstimmung mit den Richtlinien 2012/19/UE

#### **Entsorgung von Elektro- und Elektronik-Altgeräten.**



Dieses Symbol weist darauf hin, dass das Produkt nicht zusammen mit dem Hausmüll entsorgt werden darf. Es ist zur entsprechenden Sammelstelle zu bringen, die seine Weiterverwertung sicherstellt. Mit Ihrem Beitrag zur richtigen Entsorgung helfen Sie, Umwelt- und Gesundheitsgefahren zu verhindern.

