



ELECO *Power Monitor*
Installations- und Konfigurationshandbuch



Versionsbeschreibung

Änderungsbeschreibung: Erste Ausgabe

Autor: Ollie Yang

Versionsnummer: DE V1.1

Datum: 2025-10-13

	Inhaltsverzeichnis	Seite
1	Einleitung	4
2	Vorbereitung	5
3	Installation des Power Monitors	6
	3.1 Auspacken	6
	3.2 CT-Klemmen installieren	7
	3.3 Stromkabel und Antenne installieren	10
	3.4 Den Power Monitor sicher im Verteilerkasten montieren	11
4	Konfiguration des Power Monitors	12
	4.1 Gerät vom aktuellen Standort entfernen und alten Standort löschen	13
	4.2 Neuen Standort in der Partner-App einrichten	15
5	Start use with ELECQ App	23

1. Einleitung

Dieses Leitfadendokument richtet sich an einzelne Nutzer, die unsere Produkte in ihre Heimsysteme installieren möchten.

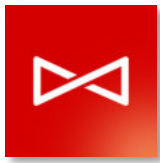
In diesem Dokument finden Sie eine Schritt-für-Schritt-Anleitung von der Vorbereitungsphase über die Installation und Konfiguration bis hin zur Nutzung. Das ELECQ-Team möchte Ihnen mit diesem Dokument helfen, unser intelligentes Lade- und Energiemanagementsystem zu verstehen und zu verwenden.

Vielen Dank, dass Sie sich für uns entschieden haben. Sollten Sie nach dem Lesen dieses Dokuments weitere Fragen oder Anliegen haben, kontaktieren Sie uns bitte unter support@elecq.com, und wir werden Ihnen umgehend antworten und Unterstützung bieten.

2. Vorbereitung

Um den ELECQ Power Monitor zu installieren und zu konfigurieren, benötigen Sie ein Smartphone (Android oder iOS) mit NFC-Funktionalität.

Laden Sie anschließend die ELECQ App und die Partner App aus den App-Stores herunter. Der Installations- und Konfigurationsprozess wird über die Partner App durchgeführt, während die ELECQ App nach der Installation für Betrieb und Überwachung verwendet wird. Beide Apps verwenden dasselbe Kontosystem, sodass Sie Ihr Konto nur einmal erstellen müssen.



ELECQ App Logo



Partner App Logo

Bitte lesen Sie vor Beginn der Installation das im Power Monitor-Paket enthaltene Installationshandbuch. Das Handbuch enthält Schaltpläne sowie wichtige Sicherheitshinweise.




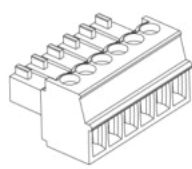





3. Installation des Power Monitors

Bitte folgen Sie den Anweisungen in diesem Kapitel Schritt für Schritt, um den Power Monitor zu installieren, und stellen Sie sicher, dass die Verdrahtungsposition im Stromkreis sowie die Ausrichtung der CT korrekt sind. Dies bestimmt, ob die für unseren Lastenausgleichsalgorithmus benötigten Daten genau sind.

3.1 Auspacken

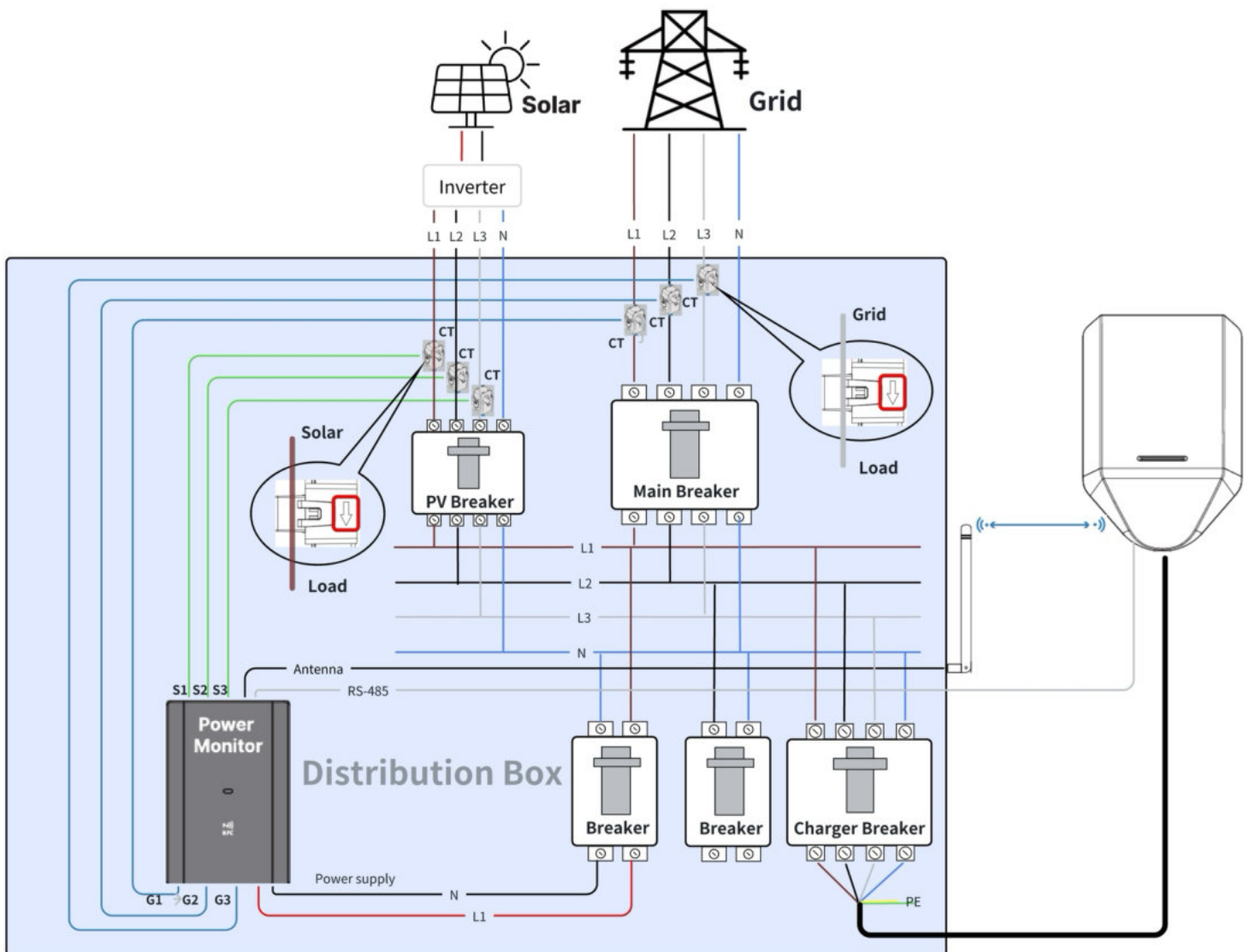
Überprüfen Sie, ob das Paket alle folgenden Artikel enthält:

1. Overview

Packing list			
Power Monitor		Phoenix terminals x3	
Antenna assembly		Double side tape x2	
100A CTs x2 (Quantity depends on different models)		Quick start guide	
Power cable			

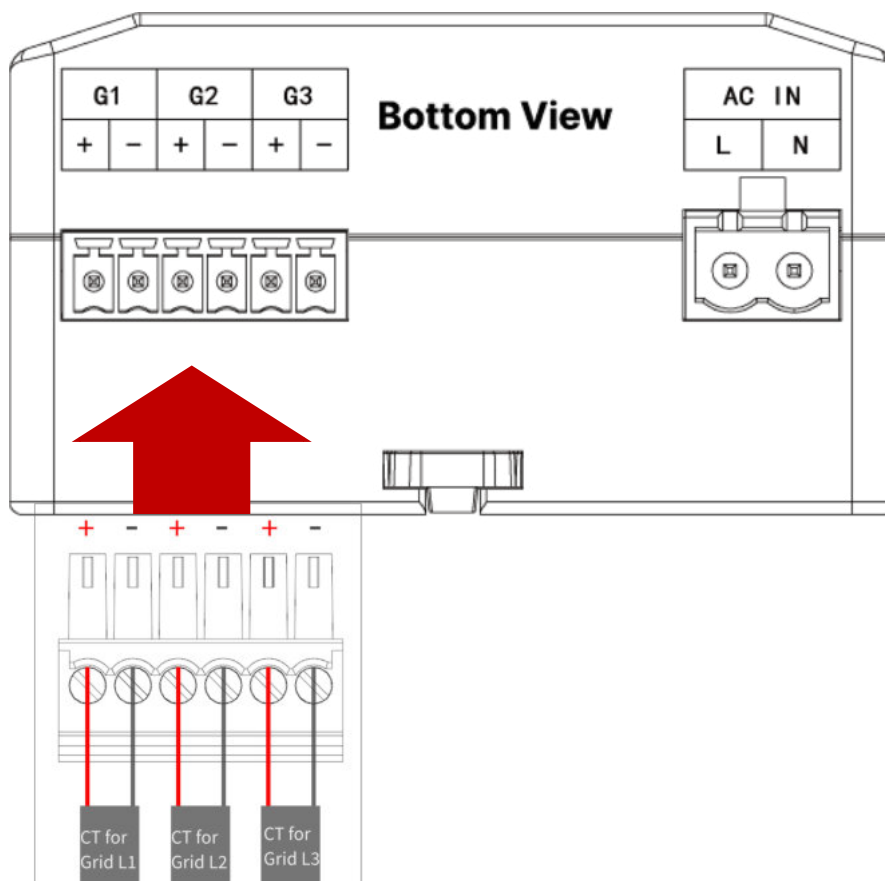
3.2 CT-Klemmen installieren

Dieses Schaltbild wird zu Ihrer Orientierung bereitgestellt. Bitte nehmen Sie die notwendigen Anpassungen entsprechend Ihrem eigenen Heimsystem vor und ziehen Sie bei Bedarf einen Fachmann hinzu oder kontaktieren Sie das ELECCQ-Supportteam.



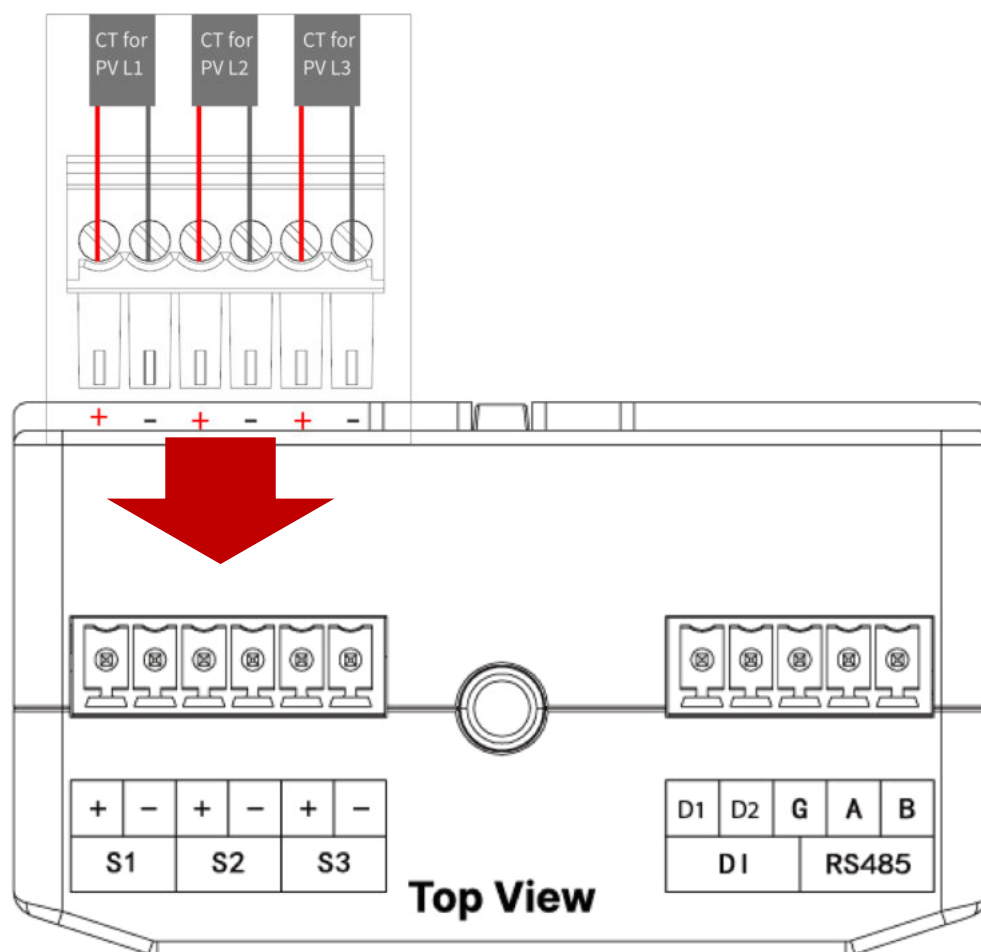
CT für das Netz installieren

1. Schließen Sie das 100A-CT-Kabel mit 6-poligen Phoenix-Anschlüssen an. Folgen Sie der Kabelanweisung, um die +/- in der richtigen Reihenfolge anzuschließen. Dies wird für die Netzüberwachung verwendet.
2. Klemmen Sie zwei 100A-CTs am Hauptschalter L1, L2 und L3 an und stecken Sie die Phoenix-Anschlüsse an die Unterseite des Power Monitors. L1 wird an den G1-Port angeschlossen, L2 an den G2-Port, L3 an den G3-Port. Bitte achten Sie auf die Pfeilrichtung der CTs. Die Pfeilrichtung sollte mit dem Stromfluss vom Netz zum Heimsystem ausgerichtet sein.



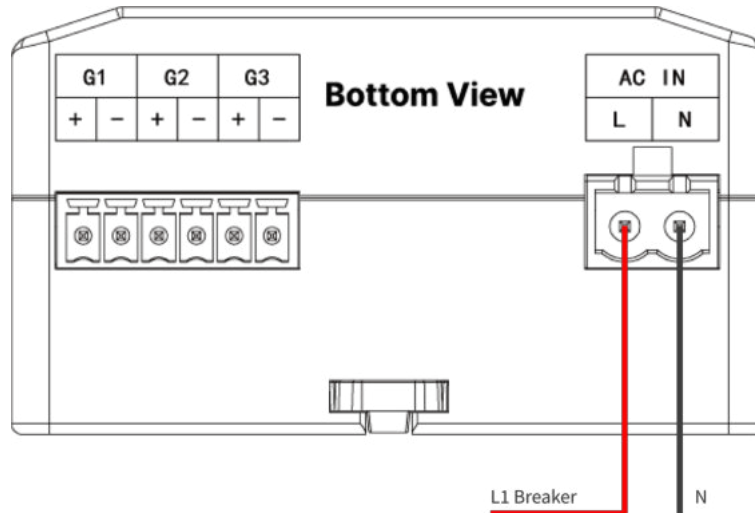
CT für PV installieren

3. Wenn Sie ein PV-System haben, schließen Sie das 100A-CT-Kabel mit 6-poligen Phoenix-Anschlüssen an. Folgen Sie der Kabelanweisung, um die +/- in der richtigen Reihenfolge anzuschließen. Dies wird für die Solarüberwachung verwendet.
4. Klemmen Sie zwei 100A-CTs an Ihrem PV-Schutzschalter L1 und L2 an und stecken Sie die Phoenix-Anschlüsse an die Oberseite des Power Monitors. L1 wird an den S1-Port angeschlossen, L2 an den S2-Port, L3 an den S3-Port. Bitte achten Sie auf die Pfeilrichtung der CTs. Die Pfeilrichtung sollte mit dem Stromfluss vom Photovoltaik-System zu den Haushaltslasten ausgerichtet sein.

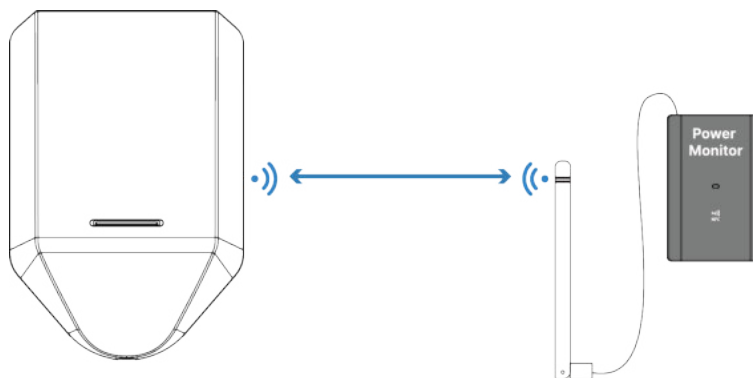


3.3 Stromkabel und Antenne installieren

1. Zum Anschließen des Stromkabels an den Power Monitor stellen Sie sicher, dass die L-Leitung mit dem L1-Schutzschalter verbunden ist.

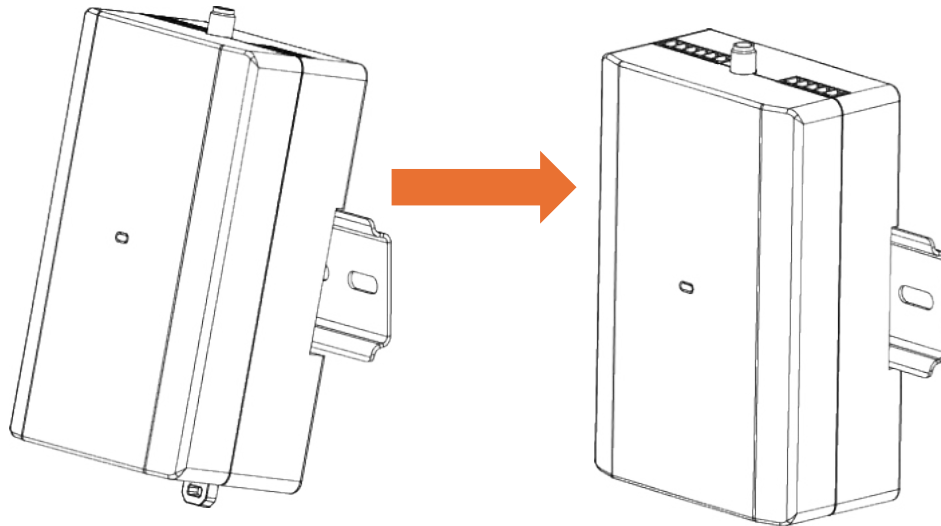


2. Installieren Sie das Antennenverlängerungskabel so, dass es auf das Ladegerät zeigt, und versuchen Sie, es frei von Hindernissen zu halten. Wenn das im Paket enthaltene Antennenverlängerungskabel nicht lang genug ist, sollten Sie ein längeres Verlängerungskabel mit SMA-Anschlüssen erwerben. Für Längen unter 1 Meter empfehlen wir die Verwendung von RG58-Kabel; für Längen zwischen 1 Meter und 5 Metern empfehlen wir die Verwendung von LMR400-Kabel.



3.4 Den Power Monitor sicher im Verteilerkasten montieren

1. Der Power Monitor kann mit den Clips auf seiner Rückseite auf einer DIN-Schiene montiert werden – einfach einhaken und einrasten.



2. Alternativ können Sie das im Paket enthaltene doppelseitige Klebeband verwenden, um den Power Monitor an einer beliebigen Oberfläche im Verteilerkasten zu befestigen.

4. Konfiguration des Power Monitors

Stellen Sie sicher, dass Sie die Partner App und die ELECQ App heruntergeladen und installiert haben.

Stellen Sie sicher, dass Sie für beide Apps ein ELECQ-Konto erstellt haben.

Sie müssen basierend auf Ihrer aktuellen Situation entscheiden, wo Sie beginnen:

1. Ich habe den **ELECQ Home-Ladepunkt** bereits installiert und möchte nun den Power Monitor hinzufügen.

Bitte lesen Sie die Anleitung von Anfang an und überspringen Sie keinen der folgenden Abschnitte.

2. Ich habe den **ELECQ Home-Ladepunkt** bisher nicht installiert und möchte nun Ladepunkt und Power Monitor zusammen installieren.

Bitte überspringen Sie „Gerät vom aktuellen Standort entfernen und alten Standort löschen“ und lesen Sie ab „Neuen Standort in der Partner-App einrichten“.

4.1 Gerät vom aktuellen Standort entfernen und alten Standort löschen

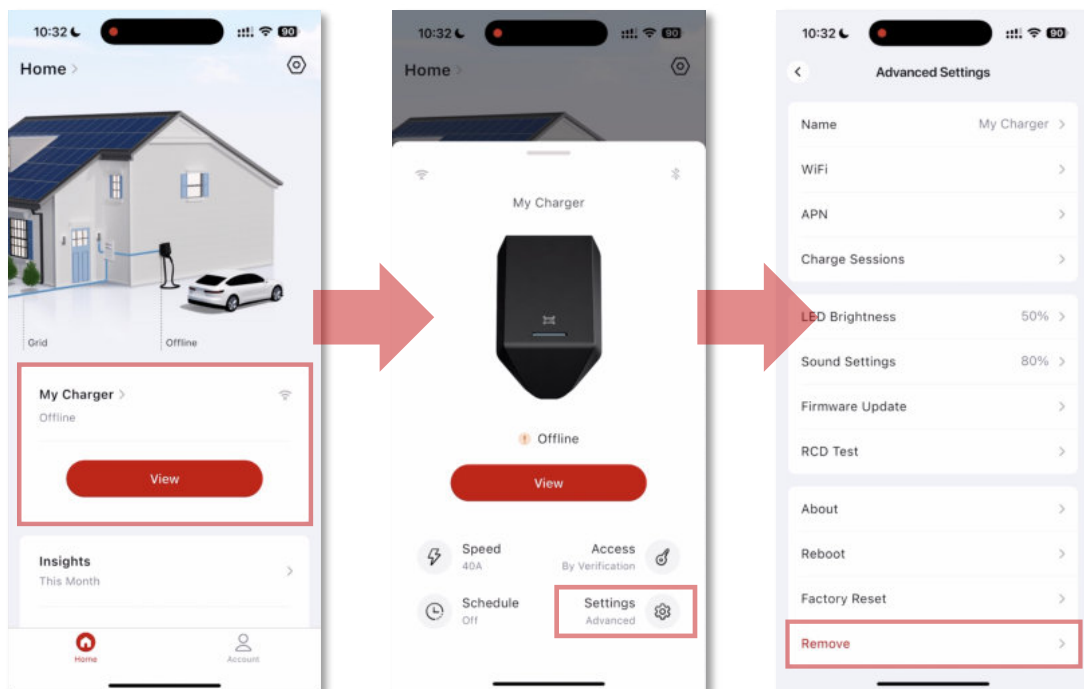
Um den Power Monitor hinzuzufügen, müssen Sie Ihr aktuelles Gerät entbinden und die alten Standortdaten löschen. Anschließend können Sie mit der **Partner App** sowohl den Home-Ladepunkt als auch den Power Monitor neu konfigurieren und binden. Dieses Kapitel zeigt Ihnen, wie Sie den Home-Ladepunkt entbinden und den leeren Standort nach dem Entfernen Ihres Geräts löschen.

1. Öffnen Sie die **ELECQ App** und melden Sie sich mit Ihrem ELECQ-Konto an oder erstellen Sie ein neues Konto.

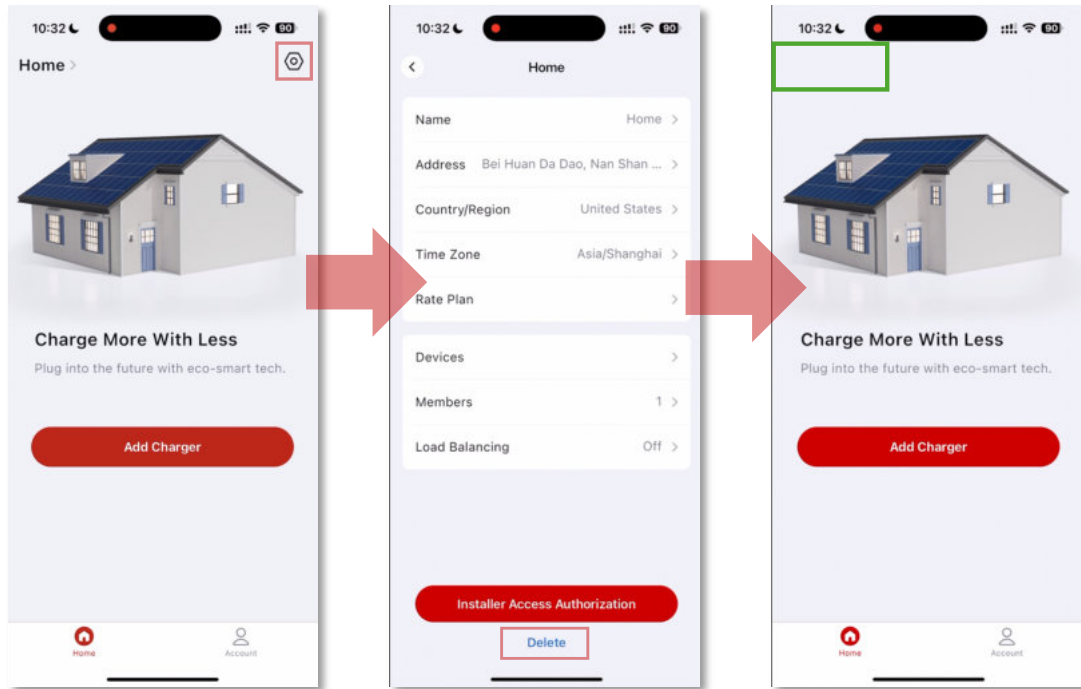


ELECQ App Logo

2. Tippen Sie auf die Gerätekachel auf der Startseite. Gehen Sie zu **Einstellungen** und wählen Sie **Entfernen**.



3. Gehen Sie zurück zur Startseite und öffnen Sie **Einstellungen**, um Ihren leeren Standort zu löschen. Sobald Sie dies abgeschlossen haben, kehren Sie zur Startseite zurück und sehen in der oberen linken Ecke einen freien Bereich.



4.2 Neuen Standort in der Partner-App einrichten

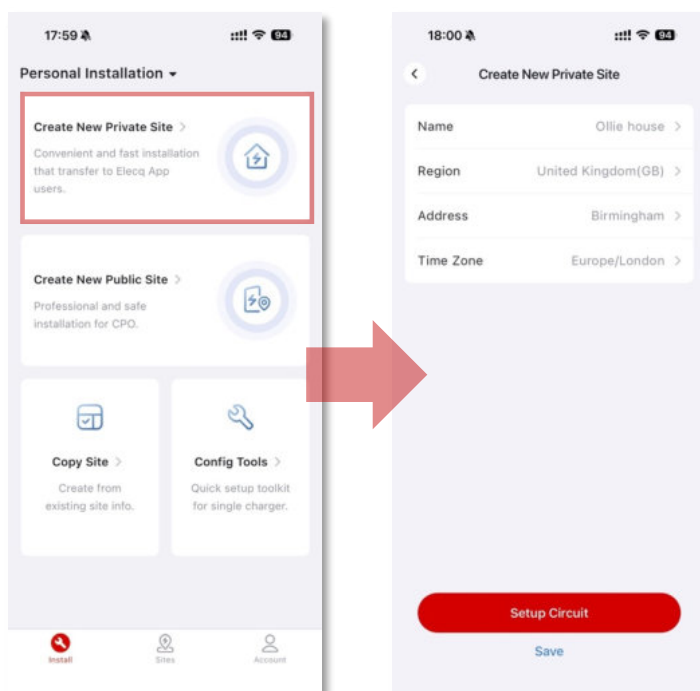
In diesem Kapitel zeigen wir Ihnen, wie Sie Ihren persönlichen Standort basierend auf Ihrem Heimnetz konfigurieren und anschließend Ihren Ladepunkt sowie den Power Monitor hinzufügen.

1. Öffnen Sie die **Partner App** und melden Sie sich mit Ihrem ELECQ-Konto an oder erstellen Sie ein neues Konto.



Partner App Logo

2. Erstellen Sie einen **privaten Standort** und geben Sie Ihre Heiminformationen ein. Tippen Sie anschließend auf die **Schaltfläche** „**Stromkreis einrichten**“, um fortzufahren.

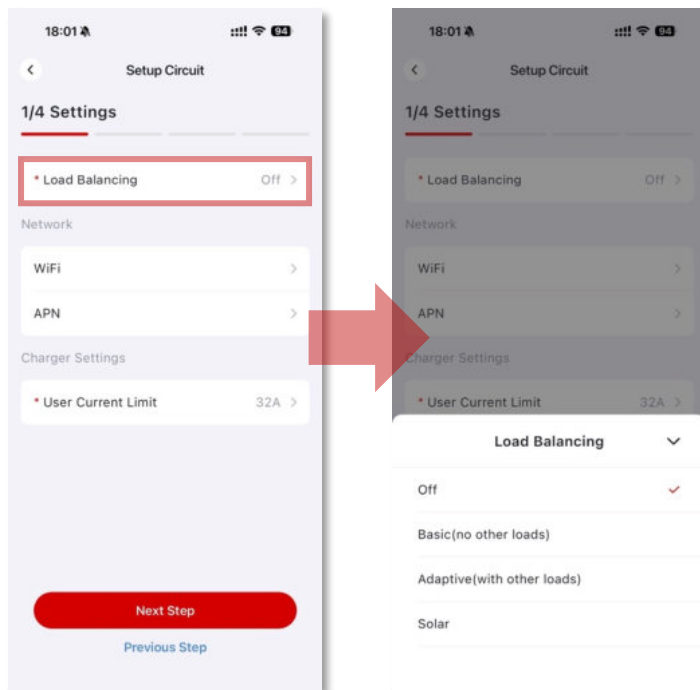


Sie können den Namen Ihres Standorts anpassen.

Wenn Sie GPS zulassen, werden Region, Adresse und Zeitzone automatisch generiert.

Alternativ können Sie diese Angaben auch manuell auswählen.

3. Auf der Seite **Stromkreis einrichten** beginnen Sie mit der Auswahl des **Lastenausgleichsmodus**.

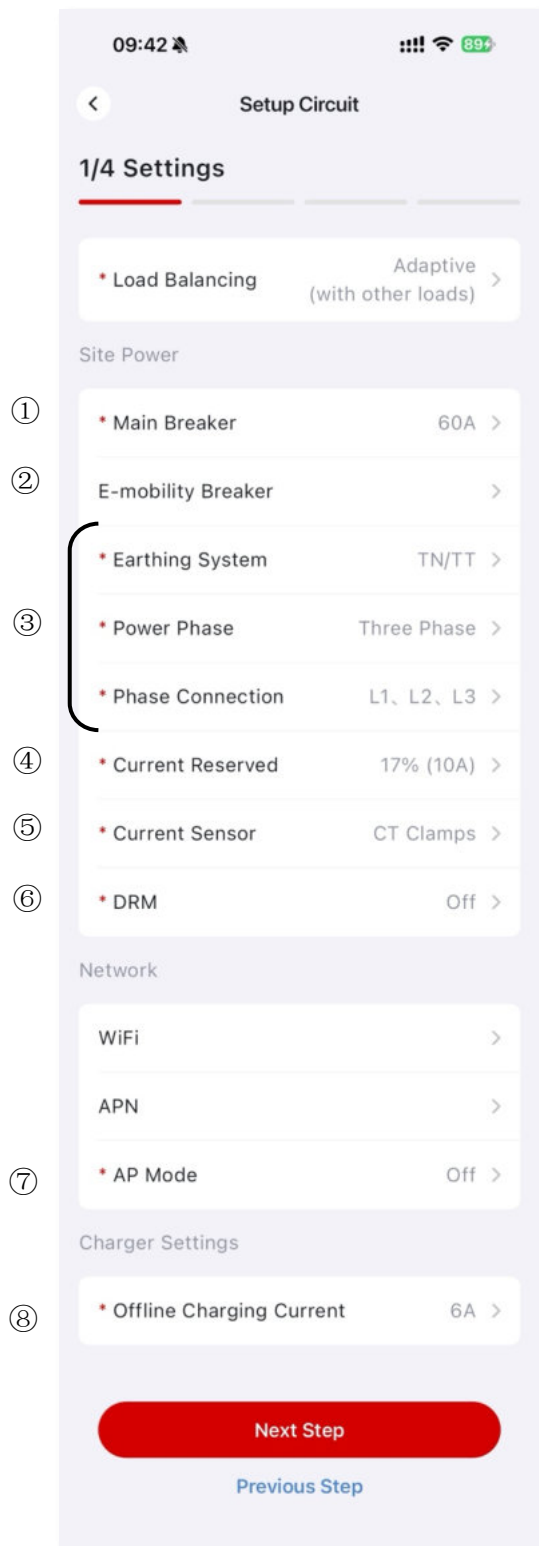


Alle mit (*) gekennzeichneten Optionen sind Pflichtangaben.

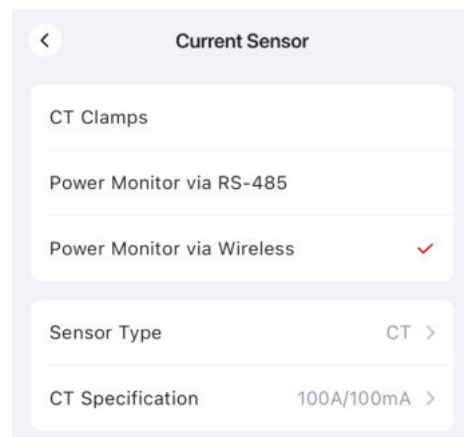
In den Modi Aus und Basis benötigt der Ladepunkt keinen Power Monitor, daher wird hier keine weitere Erklärung gegeben. Die Anwendungsfälle für die Installation des Power Monitors konzentrieren sich hauptsächlich auf die Modi Adaptiv und Solar.

Im Folgenden erklären wir die Konfigurationsschritte und stellen jeden Modus separat vor. Auf dieser Seite treffen Sie einfach Ihre Auswahl, basierend darauf, ob Sie ein PV-System besitzen.

4. Einstellungen im Adaptivmodus:

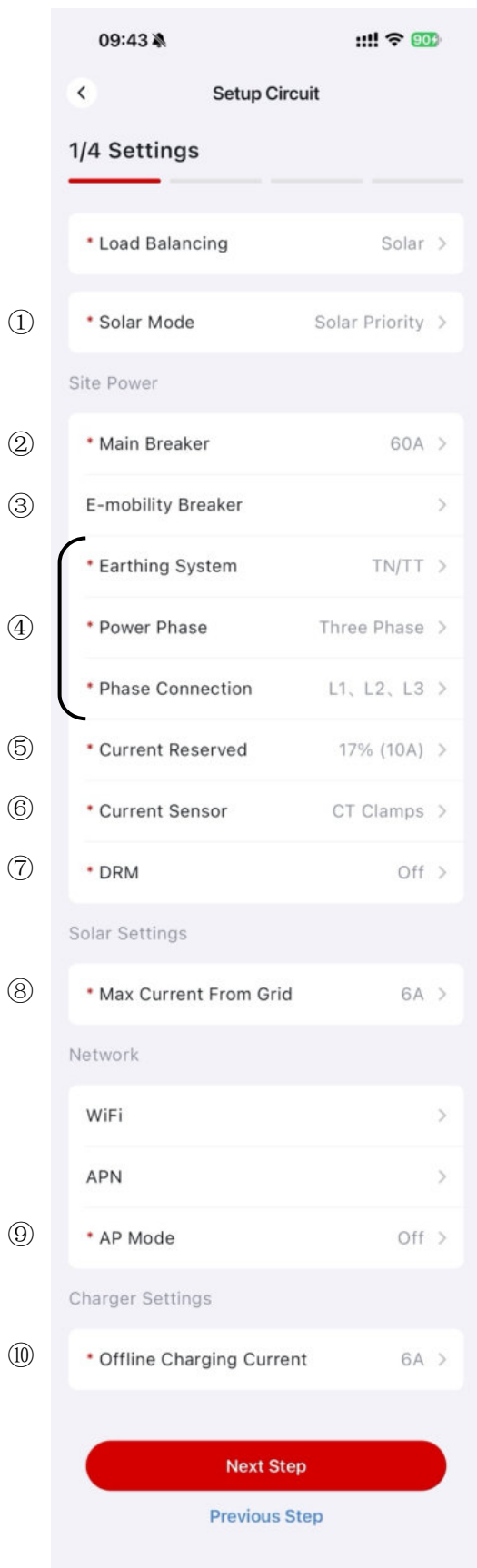


- ① Stellen Sie es entsprechend der Größe Ihres Hauptschutzschalters ein.
- ② Innerhalb des Adaptivmodus nicht erforderlich.
- ③ Wählen Sie nach Ihrer Region und basierend auf Ihrem Heimsystem aus.
- ④ Strom für Sicherheitsreserve. Der reservierte Strom wird nicht zum Laden verwendet.
- ⑤ Stromsensor am Power Monitor einstellen und den richtigen Typ und die Spezifikation des CT auswählen.

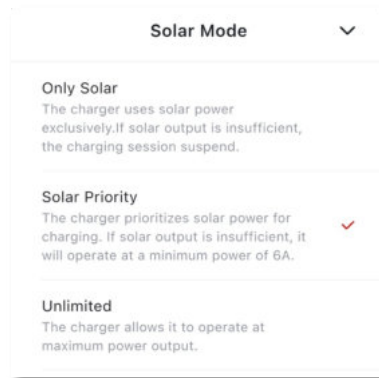


- ⑥ DRM nicht aktivieren, wenn Sie nicht sicher sind, dass es benötigt wird.
- ⑦ AP-Modus aktivieren, um WLAN mit mehreren Ladegeräten zu teilen.
- ⑧ Den Ladewert einstellen, sobald das Gerät offline ist.

5. Einstellungen im Solarmodus:



① Im Solarmodus können drei Optionen gewählt und innerhalb der **ELECCQ App** angepasst werden.



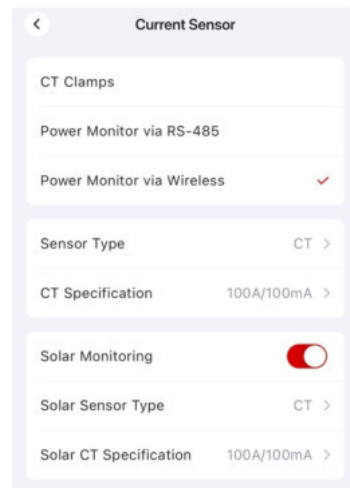
② Stellen Sie es entsprechend der Größe Ihres Hauptschutzschalters ein.

③ Ändern Sie diese Einstellung nicht, wenn Sie nicht sicher sind, dass sie benötigt wird.

④ Wählen Sie nach Ihrer Region und basierend auf Ihrem Heimsystem aus.

⑤ Strom für Sicherheitsreserve. Der reservierte Strom wird nicht zum Laden verwendet.

⑥ Stellen Sie Ihren Power Monitor als Stromsensor ein und wählen Sie den richtigen Typ und die Spezifikation der CT-Klemme aus.



⑦ Ändern Sie die DRM-Einstellung nicht, wenn Sie nicht sicher sind, dass sie benötigt wird.

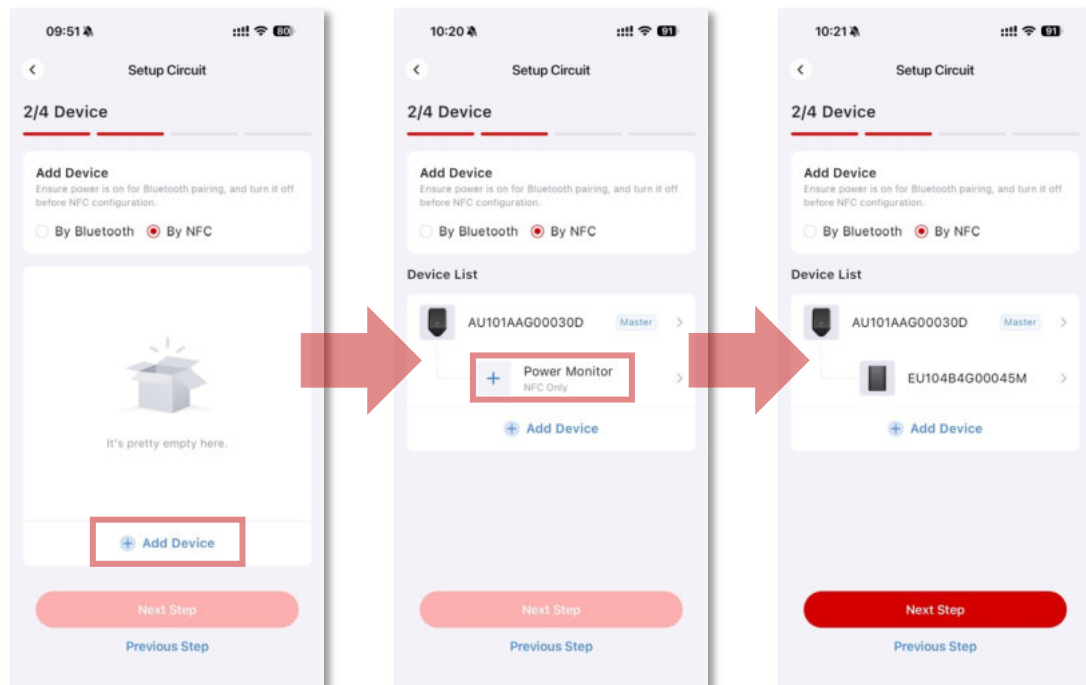
⑧ Legen Sie den maximalen Strom fest, der aus dem Netz entnommen werden darf, wenn das PV-System nicht mindestens 6A zum Starten des Ladevorgangs liefert.

⑨ AP-Modus aktivieren, um WLAN mit mehreren Ladegeräten zu teilen. ©Elecq All rights reserved

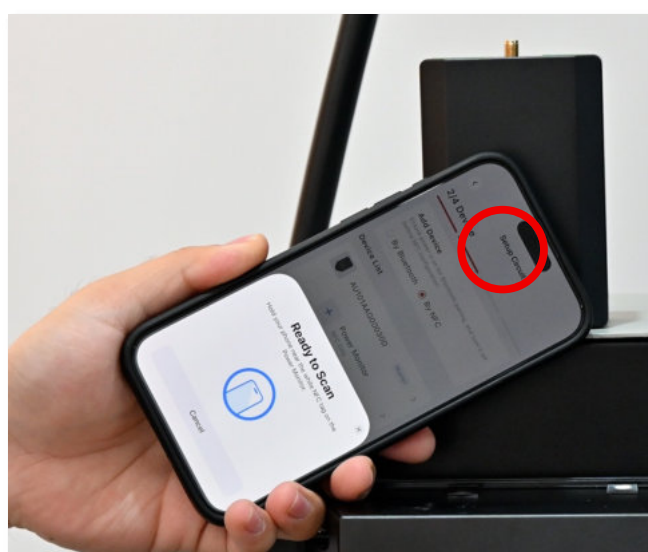
⑩ Den Ladewert einstellen, sobald das Gerät offline ist.

6. Tippen Sie auf **Nächster Schritt**, um zur **Geräteseite** zu gelangen. Es gibt zwei Möglichkeiten, Ihren Ladepunkt zu koppeln: per **Bluetooth** (muss eingeschaltet sein) oder durch **NFC-Scannen** (muss ausgeschaltet sein). Den **Power Monitor** können Sie nur per **NFC** koppeln.

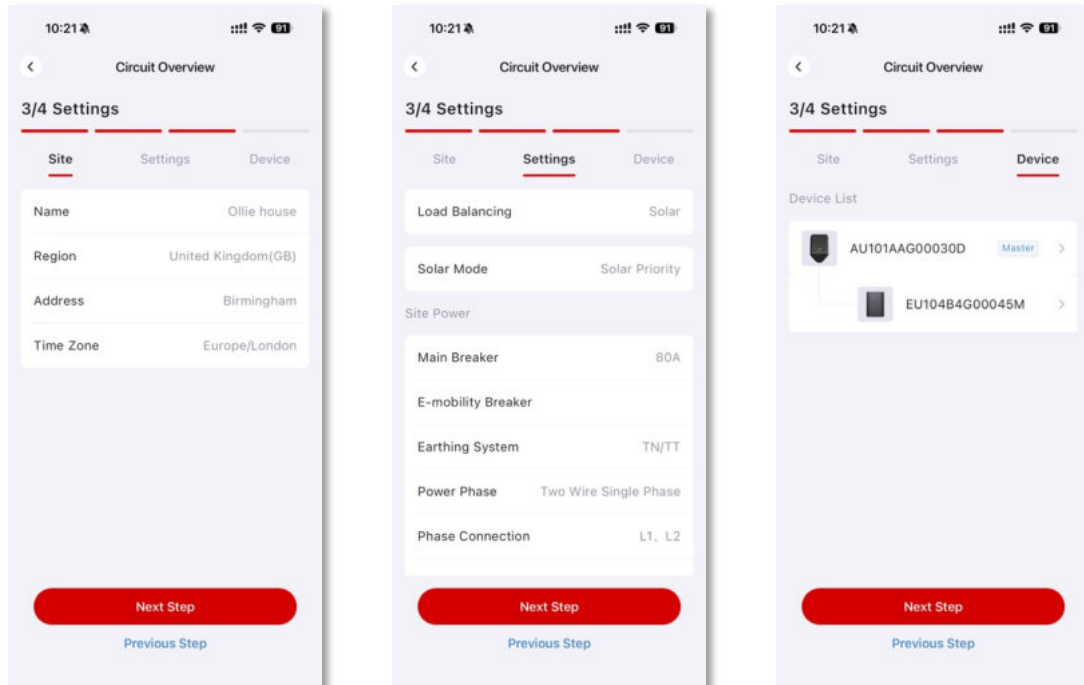
1. Tippen Sie auf **Gerät hinzufügen**, um Ihren Ladepunkt zu koppeln. Das zuerst hinzugefügte Ladegerät wird als **Master-Gerät** markiert.
2. Tippen Sie innerhalb der Gerätekachel auf **Power Monitor**, um den Power Monitor hinzuzufügen.



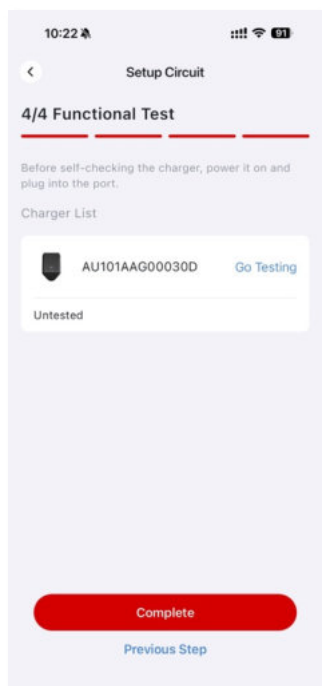
Um eine erfolgreiche NFC-Kopplung zu gewährleisten, empfehlen wir, den Lautsprecher Ihres Telefons einzuschalten und sich im Voraus mit der Position des NFC-Transmitters Ihres Telefons vertraut zu machen. Richten Sie während des NFC-Kopplungsvorgangs den NFC-Transmitter an der **„NFC Tap Here“-Markierung** des Ladegeräts sowie an der **NFC-Markierung** auf der Vorderseite des Power Monitors aus. Halten Sie das Telefon ruhig an der Stelle, bis Sie einen **Ring-Hit-Ton** vom Lautsprecher hören oder eine Benachrichtigung auf dem Display erscheint, die bestätigt, dass das Gerät erfolgreich hinzugefügt wurde.



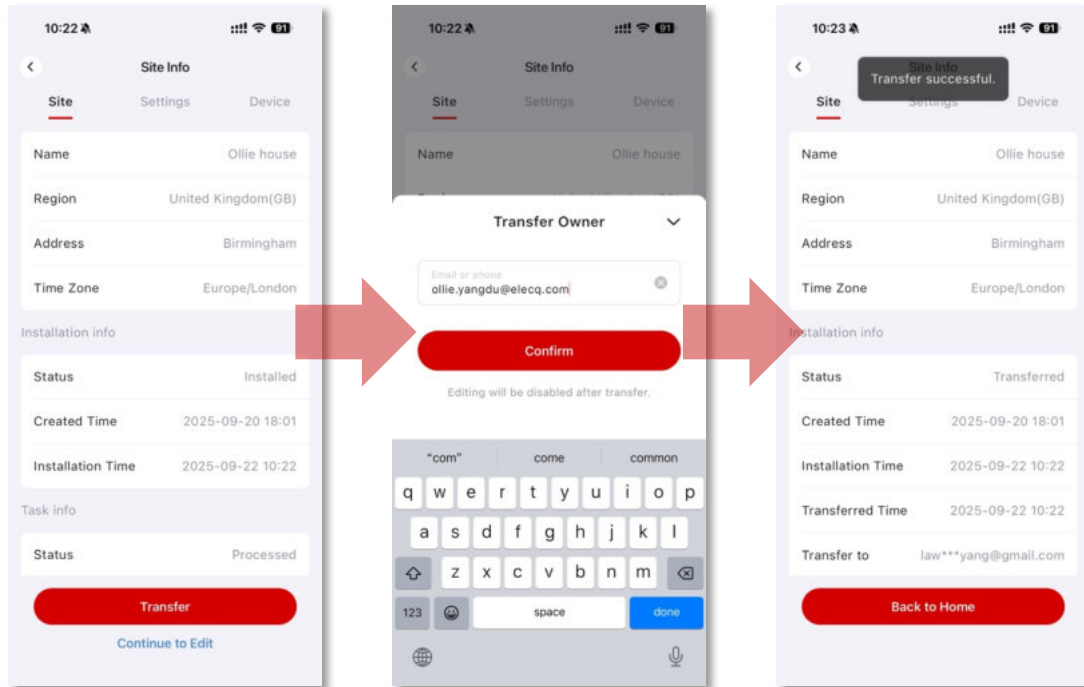
7. Nachdem das Gerät gekoppelt wurde, sehen Sie die **Stromkreisübersicht**. Sie können die Standortinformationen, die Stromkreiseinstellungen und das Gerät noch einmal überprüfen.



8. Anschließend können Sie die Funktionen testen, wenn Sie das Gerät einschalten können und über die entsprechende Ausrüstung verfügen. Wenn keine Testausrüstung vorhanden ist, können Sie diesen Schritt überspringen und abschließen.



- Schließen Sie den Standort ab und tippen Sie auf **Auf Ihr Konto übertragen**. Das Konto ist dasselbe, mit dem Sie sich in der App angemeldet haben.



5. Mit der ELECQ-App starten

Herzlichen Glückwunsch! An diesem Punkt haben Sie die gesamte Installation und Konfiguration abgeschlossen. Dies erfordert in der Regel professionelle Installationskenntnisse sowie Sorgfalt und Geduld.

Ab sofort können Sie die **ELECQ App** verwenden, um Ihre Echtzeit-Ladevorgänge zu steuern und zu überwachen, die Ladegeschwindigkeit anzupassen, zwischen drei verschiedenen Solarmodi zu wechseln oder verschiedene Ladeeinstellungen anzupassen. Weitere Funktionen warten darauf, von Ihnen entdeckt zu werden. Die **Partner App** wird später nur für Wartungsarbeiten, Geräteerweiterungen oder professionelle Aufgaben wie das Ändern von OCPP-Einstellungen von Drittanbietern verwendet. Alle täglichen Aktivitäten können direkt innerhalb der **ELECQ App** verwaltet werden.

