



## Guide d'installation et de configuration du **ELECO Power Monitor**



## Description de la version

Description des modifications : Première édition

Auteur: Ollie Yang

Numéro de version : FR V1.0

Date: 2025-10-13

<b>Table des matières</b>		<b>Page</b>
1	Introduction	4
2	Préparation	5
3	Installation du Power Monitor	6
3.1	Déballage	6
3.2	Installation des pinces CT	7
3.3	Installation du câble d'alimentation et de l'antenne	10
3.4	Fixation sécurisée du Power Monitor à l'intérieur du tableau de distribution	11
4	Configuration du Power Monitor	12
4.1	Retirer l'appareil du site actuel et supprimer l'ancien site	13
4.2	Créer un nouveau site dans l'application Partner	15
5	Commencer à utiliser l'application ELECCQ	23

# 1. Introduction

Ce document de guide est destiné aux utilisateurs individuels qui prévoient d'installer nos produits dans leur système domestique.

Dans ce document, vous trouverez des instructions étape par étape, depuis la phase de préparation jusqu'à l'installation, la configuration et l'utilisation. L'équipe ELECQ vise, à travers ce guide, à vous aider à comprendre et à utiliser notre système intelligent de recharge et de gestion de l'énergie.

Nous vous remercions de nous avoir choisis. Après avoir lu ce document, si vous avez des questions ou des demandes supplémentaires, veuillez nous contacter à [support@elecq.com](mailto:support@elecq.com), et nous vous fournirons une réponse et une assistance rapides.

## 2. Préparation

Pour installer et configurer le Power Monitor ELECQ, vous aurez besoin d'un smartphone (Android ou iOS) équipé de la fonctionnalité NFC.

Ensuite, téléchargez l'application **ELECQ App** et l'application **Partner App** depuis les magasins d'applications. Le processus d'installation et de configuration se fera via l'application Partner App, tandis que l'application ELECQ App sera utilisée pour l'exploitation et la surveillance après l'installation. Les deux applications partagent le même système de compte, vous n'aurez donc besoin de créer un compte qu'une seule fois.

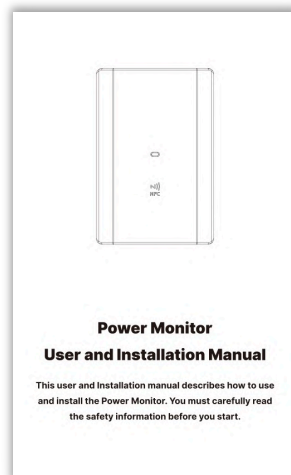


ELECQ App Logo



Partner App Logo

Veillez lire le manuel d'installation inclus dans le paquet du Power Monitor avant de commencer l'installation. Le manuel contient des schémas de câblage ainsi que des notes importantes de sécurité.




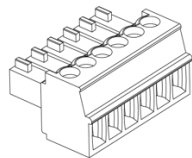

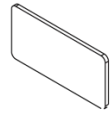



## 3. Installation du Power Monitor

Veillez suivre les instructions de ce chapitre étape par étape pour installer le Power Monitor, en vous assurant que la position du câblage sur le circuit et l'orientation des pinces CT sont correctes. Cela déterminera si les données nécessaires à notre algorithme d'équilibrage de charge sont précises.

### 3.1 Déballage

Vérifiez que le colis contient tous les éléments suivants:

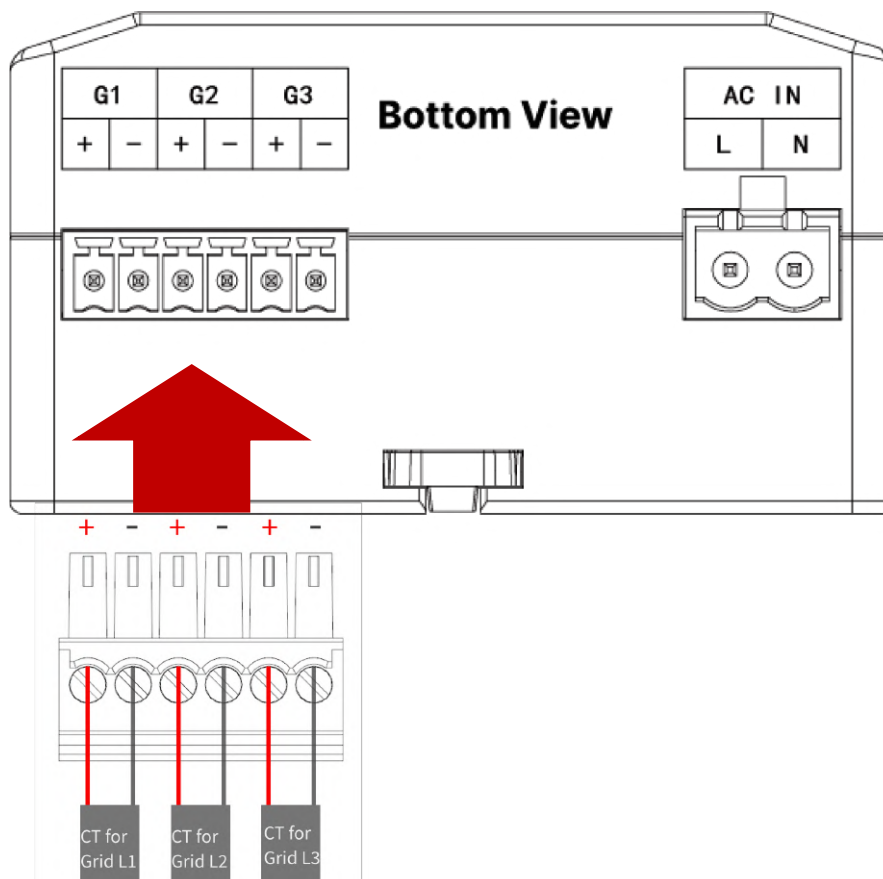
#### 1. Overview

Packing list			
Power Monitor		Phoenix terminals x3	
Antenna assembly		Double side tape x2	
100A CTs x2 (Quantity depends on different models)		Quick start guide	
Power cable			



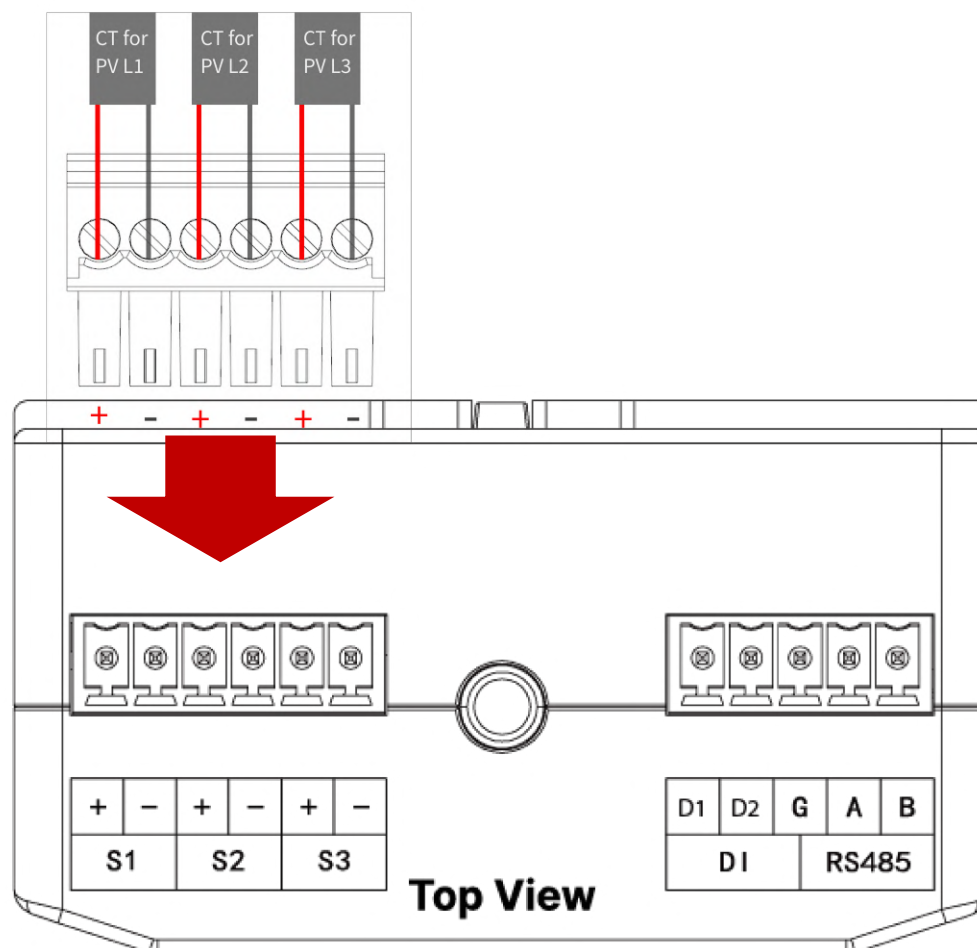
## Install CT pour le réseau

1. Connectez le câble CT 100A avec les borniers Phoenix 6 broches. Suivez les instructions de câblage pour que les + / - soient dans le bon ordre. Cela servira pour la surveillance du réseau.
2. Serrez les deux CT 100A sur le disjoncteur principal L1 L2 et L3 et branchez le bornier Phoenix en bas du Power Monitor. L1 câblé au port G1, L2 câblé au port G2, L3 câblé au port G3. Veuillez noter la direction de la flèche des CT. La direction de la flèche doit être alignée avec le flux de courant du réseau vers le système domestique.



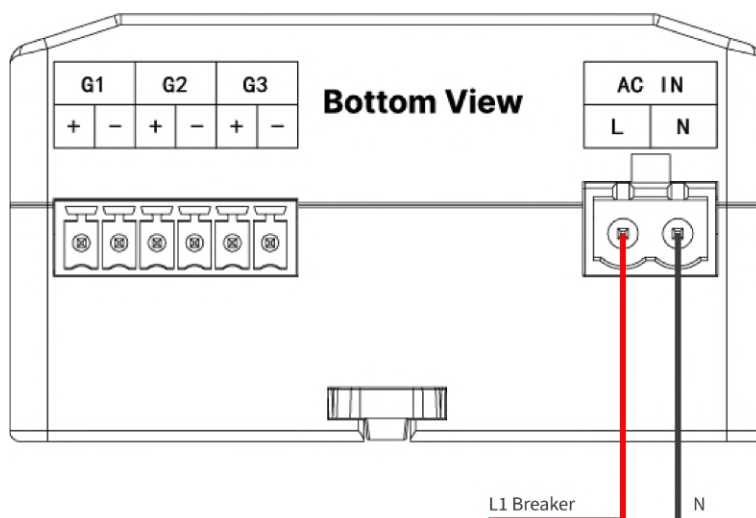
## Install CT pour PV

3. Si vous avez un système PV, connectez le câble CT 100A avec les borniers Phoenix 6 broches. Suivez les instructions de câblage pour que les + / - soient dans le bon ordre. Cela servira pour la surveillance solaire.
4. Serrez les deux CT 100A sur le disjoncteur PV L1 et L2 et branchez le bornier Phoenix en haut du Power Monitor. L1 câblé au port S1, L2 câblé au port S2, L3 câblé au port S3. Veuillez noter la direction de la flèche des CT. La direction de la flèche doit être alignée avec le flux du système photovoltaïque vers les charges domestiques.

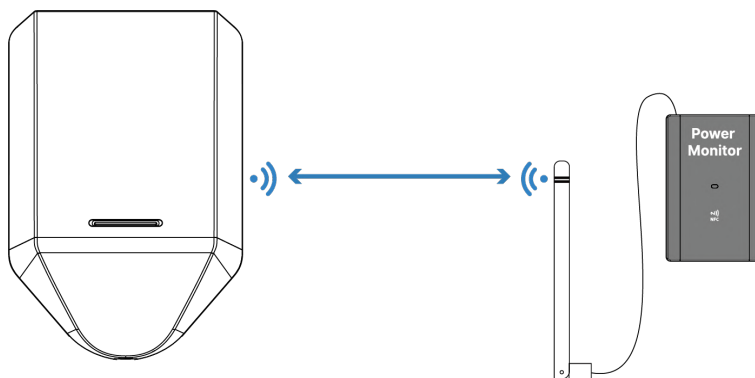


### 3.3 Installation du câble d'alimentation et de l'antenne

1. Pour connecter le câble d'alimentation au Power Monitor, assurez-vous de connecter la phase (L) au disjoncteur L1.

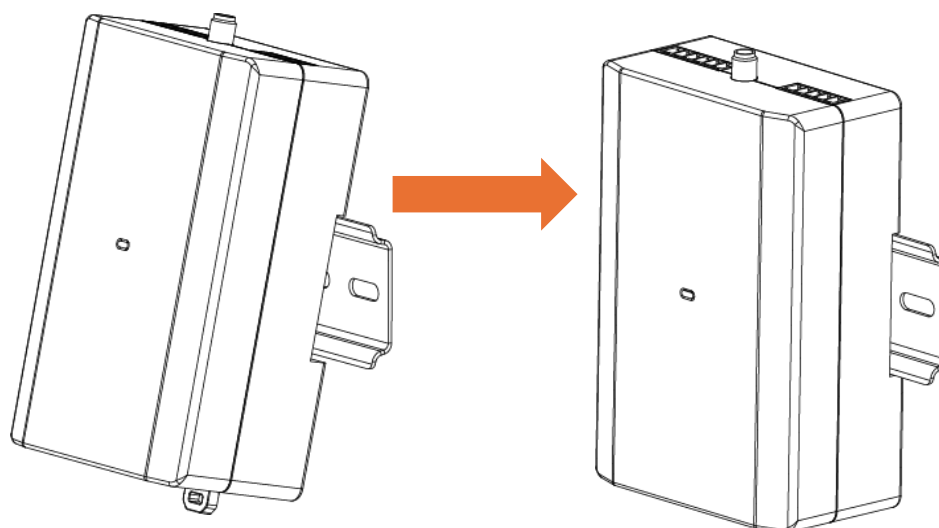


2. Installez le câble d'extension de l'antenne de manière à ce qu'il soit orienté vers la borne de recharge et essayez de le garder dégagé. Si le câble d'extension de l'antenne fourni dans le colis n'est pas assez long, vous devez acheter un câble d'extension plus long avec des connecteurs SMA. Pour des longueurs inférieures à 1 mètre, nous recommandons d'utiliser un câble RG58 ; pour des longueurs comprises entre 1 mètre et 5 mètres, nous recommandons d'utiliser un câble LMR400.



### 3.4 Fixation sécurisée du Power Monitor à l'intérieur du tableau de distribution

1. Le Power Monitor peut être monté sur un rail DIN en utilisant les clips situés à l'arrière — il suffit de l'accrocher et de le fixer en un clic.



2. Vous pouvez également utiliser l'adhésif double-face inclus dans le colis pour fixer le Power Monitor sur n'importe quelle surface à l'intérieur du tableau de distribution.

## 4. Configuration du Power Monitor

Assurez-vous d'avoir téléchargé et installé l'application Partner App et l'application ELECQ App.

Assurez-vous d'avoir créé un compte ELECQ pour les deux applications.

Vous devrez décider par où commencer en fonction de votre situation actuelle:

1. J'ai déjà installé le chargeur ELECQ Home et je vais maintenant ajouter le Power Monitor.

Veillez lire le guide depuis le début et ne sauter aucune partie ci-dessous.

2. Je n'ai pas encore installé le chargeur ELECQ Home et je vais maintenant installer le chargeur en même temps que le Power Monitor.

Veillez passer l'étape « Retirer l'appareil du site actuel et supprimer l'ancien site » et lire à partir de « Créer un nouveau site dans l'application Partner App ».

## 4.1 Retirer l'appareil du site actuel et supprimer l'ancien site

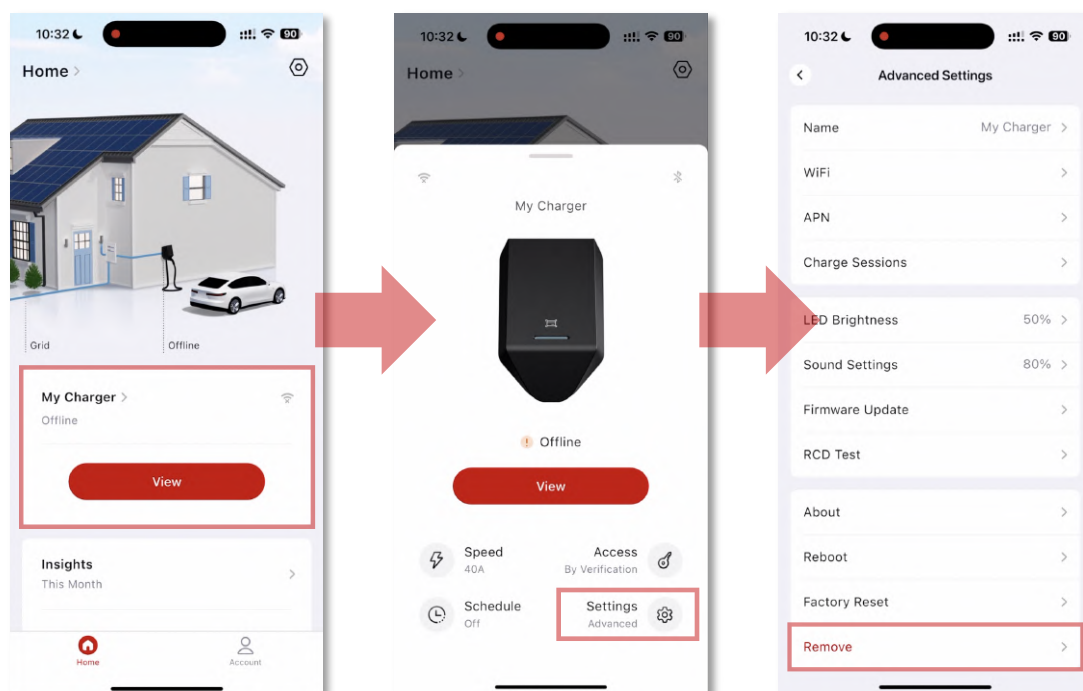
Pour ajouter le Power Monitor, vous devez dissocier votre appareil actuel et supprimer les données de l'ancien site. Ensuite, utilisez l'application Partner App pour reconfigurer et lier à nouveau à la fois le Home et le Power Monitor. Pour ce faire, ce chapitre vous guidera à travers la dissociation du Home et la suppression du site vide après avoir retiré votre appareil.

1. Ouvrez l'application ELECQ App et connectez-vous / inscrivez-vous avec votre compte ELECQ.

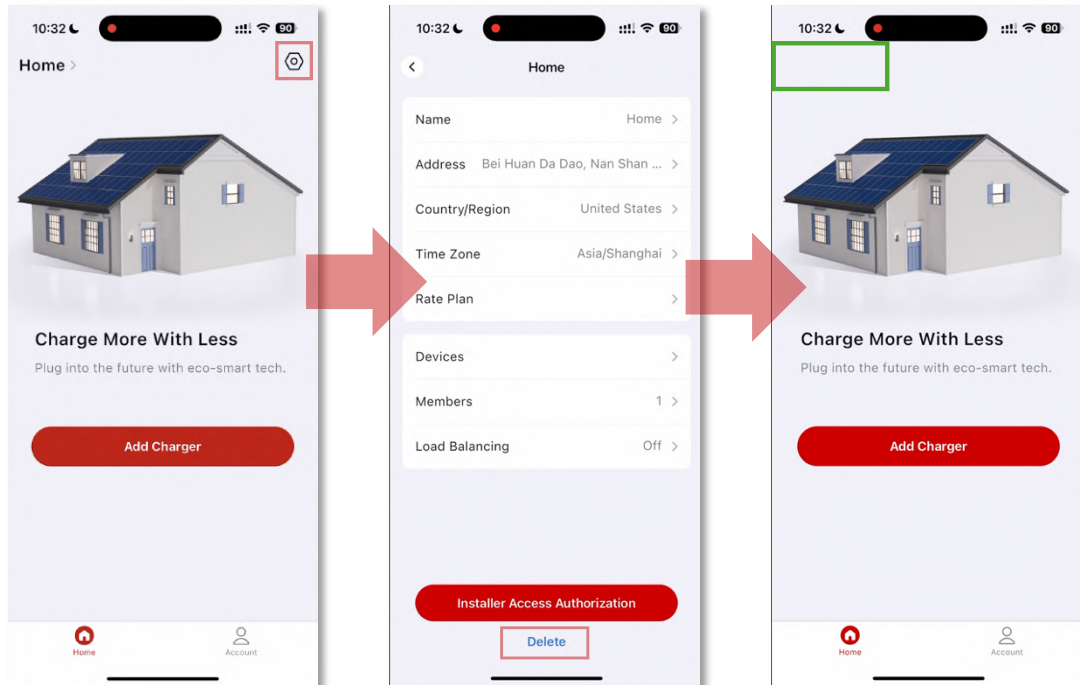


ELECQ App Logo

2. Appuyez sur la carte de l'appareil sur la page d'accueil. Allez dans Paramètres et Supprimer.



3. Retournez à la page d'accueil et ouvrez Paramètres pour supprimer votre site vide. Une fois terminé, vous retournerez à la page d'accueil et verrez un espace vide dans le coin supérieur gauche.



## 4.2 Créer un nouveau site dans l'application Partner

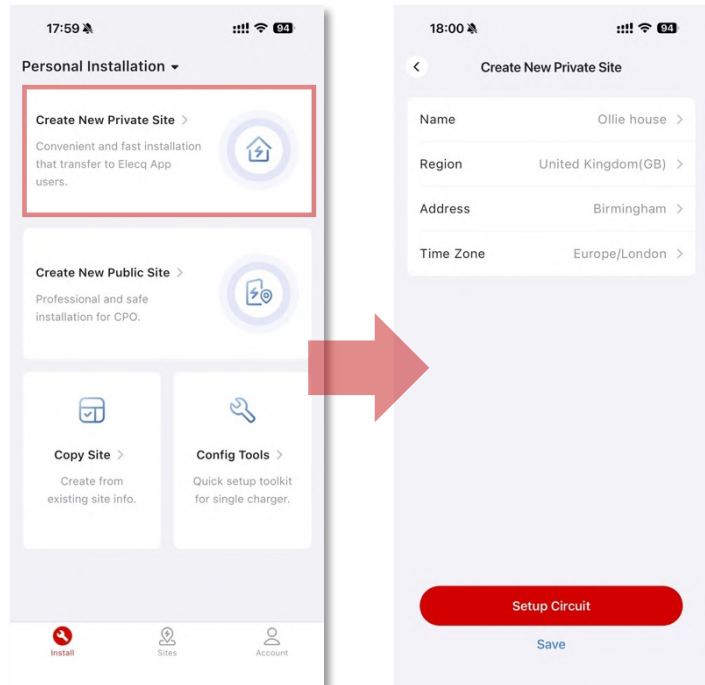
Dans ce chapitre, nous vous guiderons pour configurer votre site personnel en fonction de votre installation électrique domestique, puis nous vous montrerons comment ajouter votre chargeur et le Power Monitor.

1. Ouvrez l'application Partner App et connectez-vous / inscrivez-vous avec votre compte ELECQ.



Partner App Logo

2. Créez un Site Privé et remplissez les informations de votre domicile. Ensuite, appuyez sur le bouton « Configurer le circuit » pour continuer.

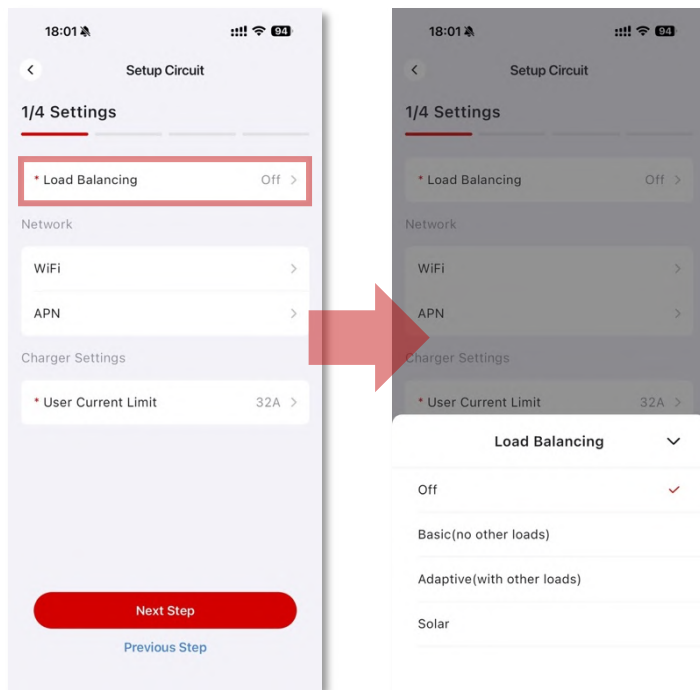


You can customize your site name.

If you allow GPS, the region, address, and time zone will be generated automatically.

Alternatively, you can select them manually.

3. Sur la page des paramètres Configurer le circuit, commencez par choisir le **Mode d'équilibrage de charge**.

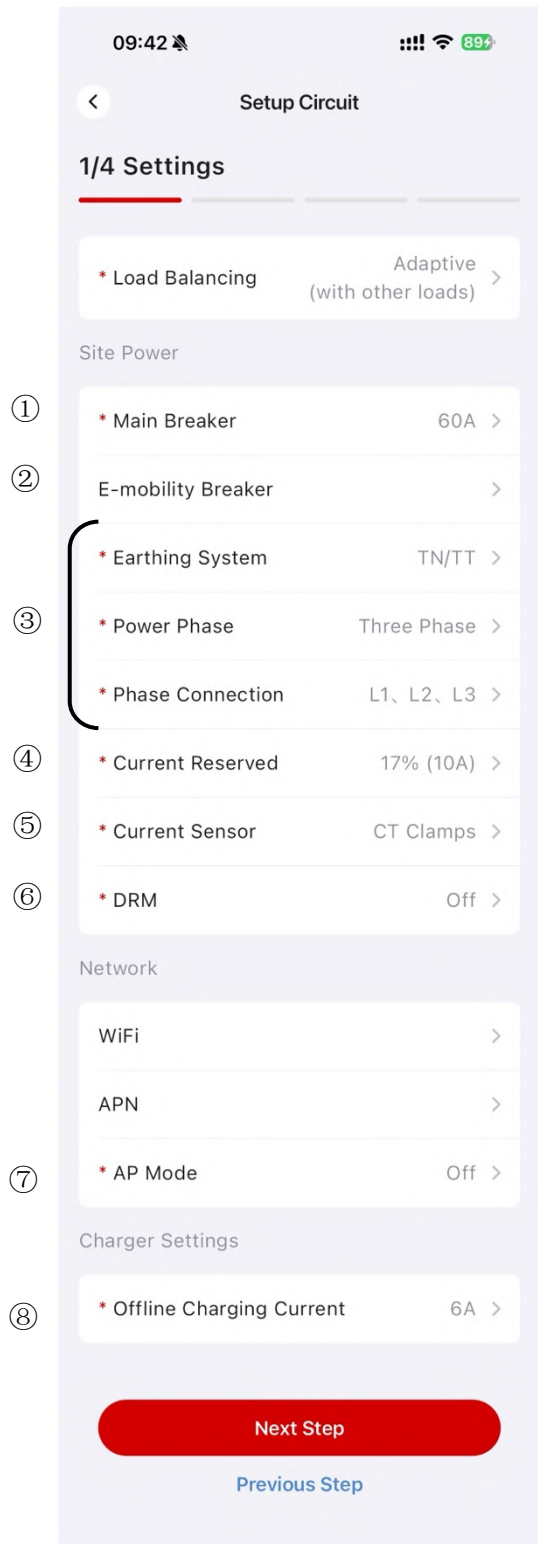


All options marked with ( \* ) are mandatory settings.

Dans les modes Off et Basic, le chargeur ne nécessite pas de Power Monitor pour fonctionner, donc aucune explication supplémentaire ne sera fournie ici. Les cas d'utilisation pour l'installation du Power Monitor concernent principalement les modes Adaptive et Solar.

Ensuite, nous expliquerons les étapes de configuration et présenterons chaque mode séparément. Sur cette page, faites simplement votre sélection en fonction de la présence ou non d'un système PV.

#### 4. Adaptive mode settings:



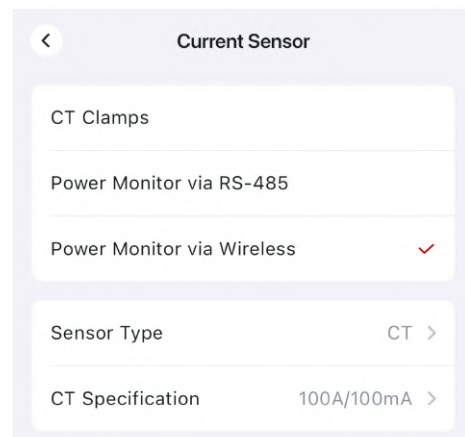
① Configurez en fonction de la taille de votre disjoncteur principal.

② Non nécessaire en mode Adaptive.

③ Sélectionnez selon votre région et en fonction de votre installation domestique.

④ Courant réservé pour la marge de sécurité. Le courant réservé ne sera pas utilisé pour la charge.

⑤ Capteur de courant : configurez le Power Monitor et choisissez le type et les spécifications corrects des CT.

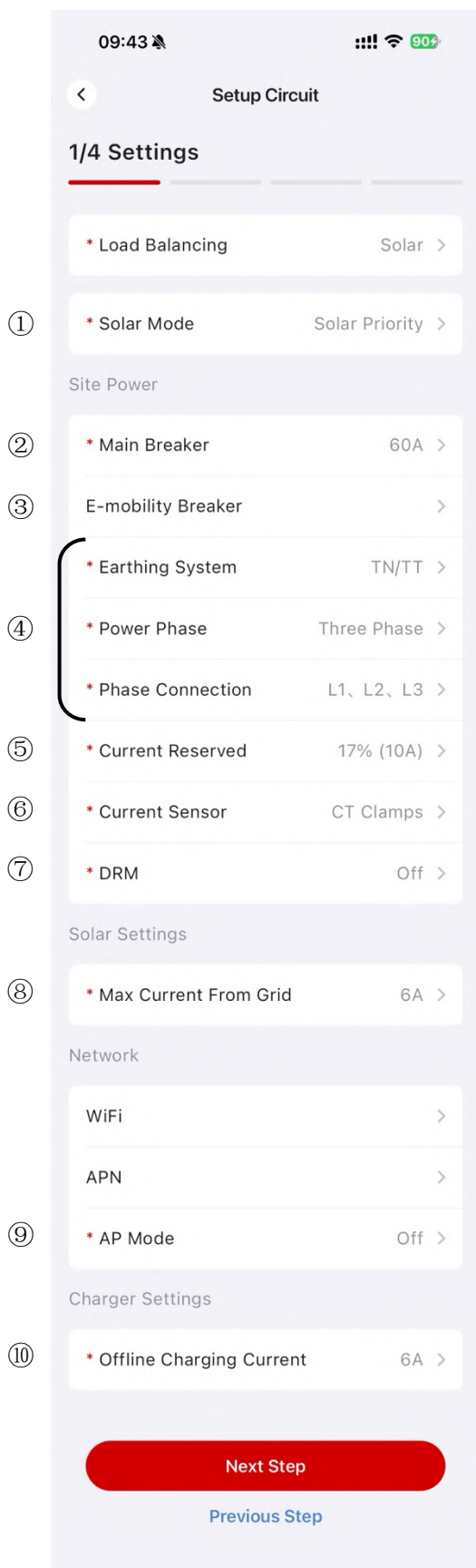


⑥ N'ouvrez pas le DRM si vous n'êtes pas sûr d'en avoir besoin.

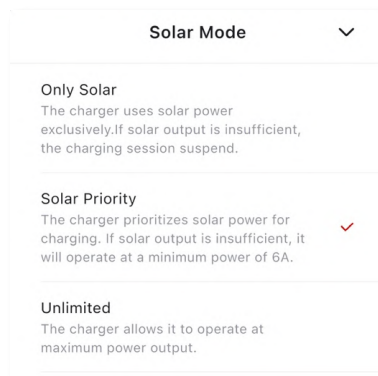
⑦ Activez le mode AP pour partager le WIFI avec plusieurs appareils de charge.

⑧ Configurez la valeur de charge une fois hors ligne.

## 5. Solar mode settings:



① Trois modes Solar peuvent être choisis et modifiés dans ELECCQ App.



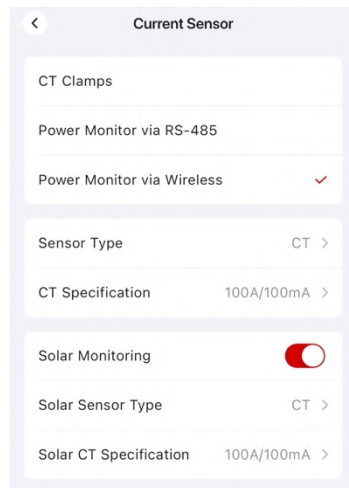
② Configurez en fonction de la taille de votre disjoncteur principal.

③ Ne changez pas ce paramètre si vous n'êtes pas sûr d'en avoir besoin.

④ Sélectionnez selon votre région et en fonction de votre installation domestique.

⑤ Courant réservé pour la marge de sécurité. Le courant réservé ne sera pas utilisé pour la charge.

⑥ Configurez votre Power Monitor en tant que capteur de courant et choisissez le type et les spécifications corrects des pinces CT.



⑦ Ne changez pas le paramètre DRM si vous n'êtes pas sûr d'en avoir besoin.

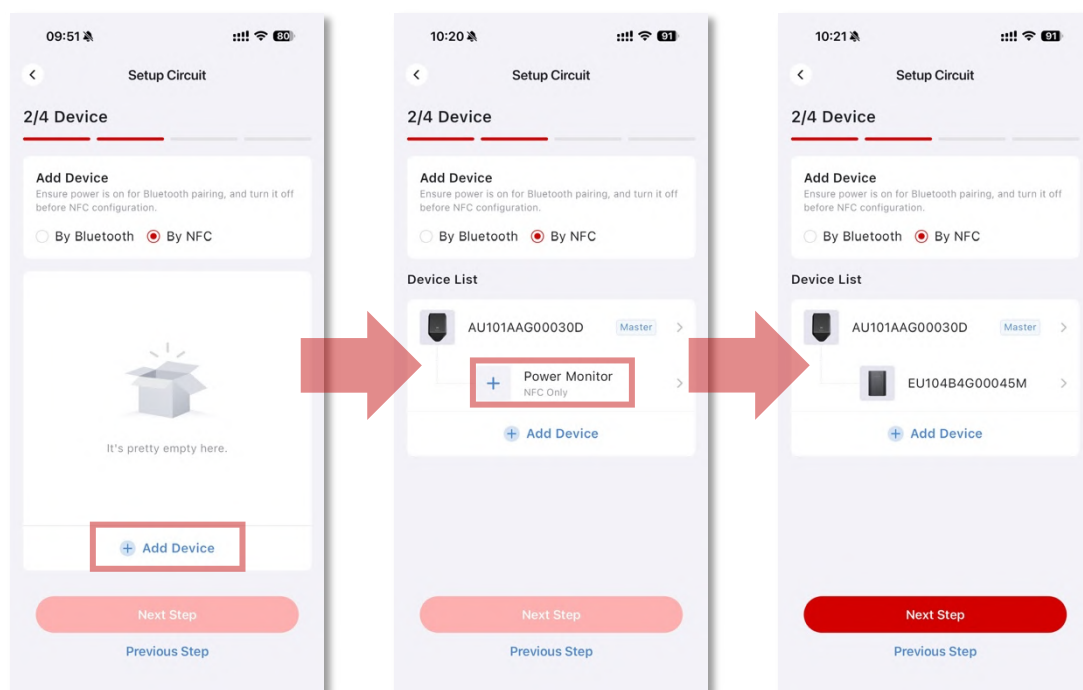
⑧ Définissez le courant maximum pouvant être prélevé sur le réseau lorsque le système PV ne peut pas fournir 6A pour démarrer la charge.

⑨ Activez le mode AP pour partager le WIFI avec plusieurs appareils de charge.

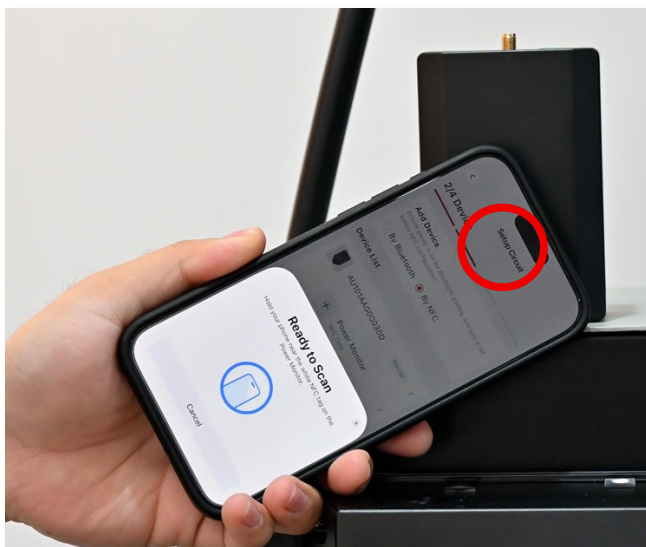
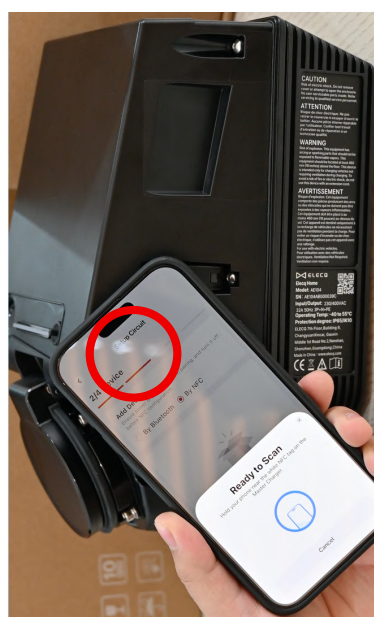
⑩ Configurez la valeur de charge une fois hors ligne.

6. Appuyez sur **Étape suivante** pour accéder à la page **Appareil**. Il existe deux façons d'associer votre chargeur : par Bluetooth (doit être sous tension) ou en scannant le NFC (doit être hors tension). Le Power Monitor ne peut être associé que par NFC.

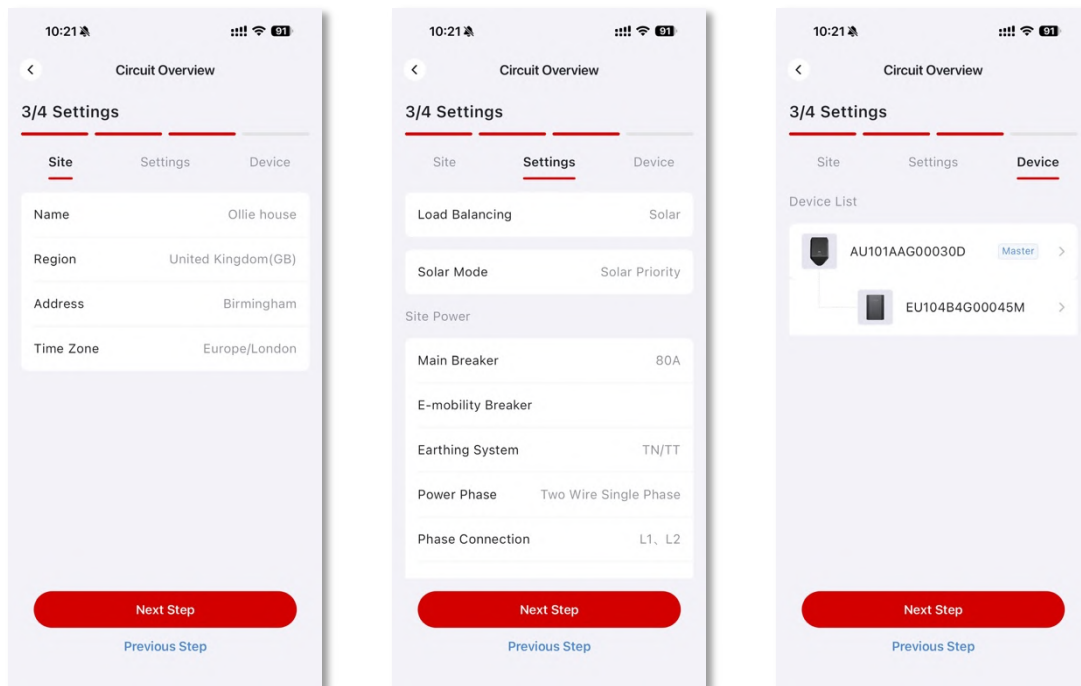
1. Appuyez sur **Ajouter un appareil** pour associer votre chargeur. Le premier chargeur ajouté sera marqué comme **Appareil maître**.
2. Appuyez sur **Power Monitor** dans l'onglet appareil pour ajouter le Power Monitor.



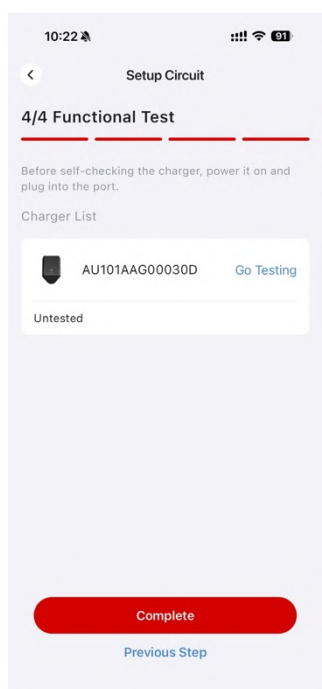
Pour garantir un appairage NFC réussi, nous vous recommandons d'activer le haut-parleur de votre téléphone et de vous familiariser à l'avance avec l'emplacement du transmetteur NFC de votre téléphone. Pendant le processus d'appairage NFC, alignez le transmetteur NFC avec l'étiquette « NFC Tap Here » du chargeur ainsi qu'avec le logo NFC sur le devant du Power Monitor. Maintenez le téléphone stable en place jusqu'à ce que vous entendiez un **son Ring Hit** provenant du haut-parleur ou que vous voyiez une notification à l'écran confirmant que l'appareil a été ajouté avec succès.



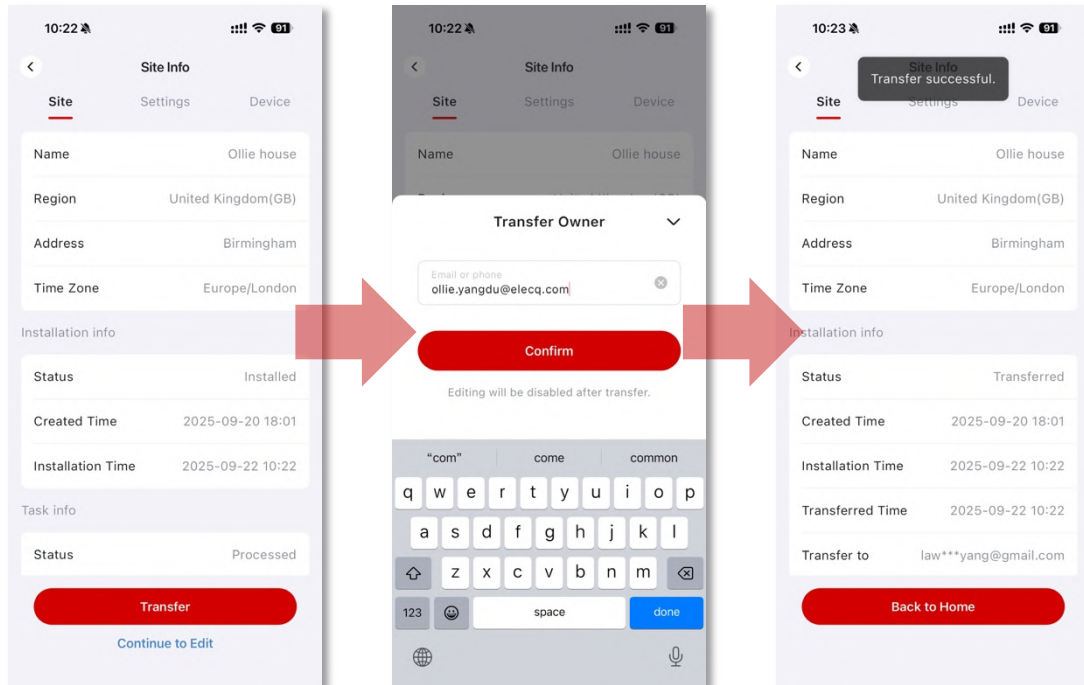
- Après l'appairage de l'appareil, vous verrez l'**aperçu du circuit**. Vous pouvez vérifier à nouveau les informations du site, les paramètres du circuit et l'appareil.



- Ensuite, vous pouvez tester les fonctions si vous pouvez mettre l'appareil sous tension et disposez du matériel approprié. Vous pouvez passer cette étape et la compléter si vous n'avez pas d'équipement de test.



9. Terminez la configuration du site et appuyez sur **Transférer vers votre compte**. Le compte doit être le même que celui utilisé pour vous connecter à l'application.



## 5. Commencer à utiliser l'application ELECCO

Félicitations ! À ce stade, vous avez terminé toute l'installation et la configuration. Cela nécessite généralement des compétences professionnelles ainsi que de la minutie et de la patience.

Dorénavant, vous pouvez simplement utiliser l'application ELECCO App pour exploiter et surveiller vos activités de charge en temps réel, ajuster la vitesse de charge, passer entre les trois différents modes Solar, ou personnaliser divers paramètres du chargeur. D'autres fonctionnalités vous attendent pour être explorées. L'application Partner App ne sera utilisée ultérieurement que pour la maintenance, l'ajout d'appareils ou des tâches professionnelles telles que la modification des paramètres OCPP tiers. Toutes vos activités quotidiennes peuvent être gérées directement dans l'application ELECCO App.

