



Guida all'installazione e configurazione di ELECO **Power Monitor**



Descrizione della versione

Descrizione della modifica: Prima Edizione

Autore: Ollie Yang

Numero della versione: IT V1.1

Data: 2025-10-13

Indice	Pagina
1 Introduzione	4
2 Preparazione	5
3 Installazione del Power Monitor	6
3.1 Disimballaggio	6
3.2 Installazione delle pinze CT	7
3.3 Installazione del cavo di alimentazione e dell'antenna	10
3.4 Fissare saldamente il Power Monitor all'interno del quadro elettrico	11
4 Configurazione del Power Monitor	12
4.1 Rimuovere il dispositivo dal sito attuale ed eliminare il vecchio sito	13
4.2 Configurare un nuovo sito all'interno della Partner App	15
5 Iniziare a usare con l'app ELECG	23

1. Introduzione

Questo documento di linee guida è destinato agli utenti individuali che intendono installare i nostri prodotti nei propri sistemi domestici.

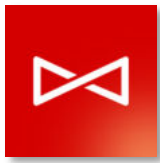
In questo documento troverai indicazioni sul processo, dalla fase di preparazione fino all'installazione, configurazione e utilizzo. Il team ELECQ mira ad aiutarti a comprendere e utilizzare il nostro sistema intelligente di ricarica e gestione dell'energia attraverso questo documento.

Grazie per averci scelto. Dopo aver letto questo documento, se hai ulteriori domande o richieste, ti preghiamo di contattarci all'indirizzo support@elecq.com; ti forniremo una risposta e assistenza tempestiva.

2. Preparazione

Per installare e configurare l'ELECQ Power Monitor, è necessario uno smartphone (Android o iOS) con funzionalità NFC.

Successivamente, scarica l'app ELECQ e la Partner App dagli store di applicazioni. Il processo di installazione e configurazione verrà eseguito tramite la Partner App, mentre l'app ELECQ sarà utilizzata per l'operatività e il monitoraggio dopo l'installazione. Entrambe le app condividono lo stesso sistema di account, quindi sarà necessario creare un account una sola volta.



ELECQ App Logo



Partner App Logo

Si prega di leggere il manuale di installazione incluso nella confezione del Power Monitor prima di iniziare l'installazione. Il manuale contiene schemi di cablaggio e importanti note di sicurezza.




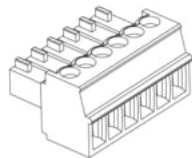





3. Installazione del Power Monitor

Si prega di seguire passo passo le istruzioni di questo capitolo per installare il Power Monitor, assicurandosi che la posizione dei cablaggi sul circuito e l'orientamento delle pinze CT siano corretti. Questo determinerà se i dati necessari per il nostro algoritmo di bilanciamento del carico sono accurati.

3.1 Disimballaggio

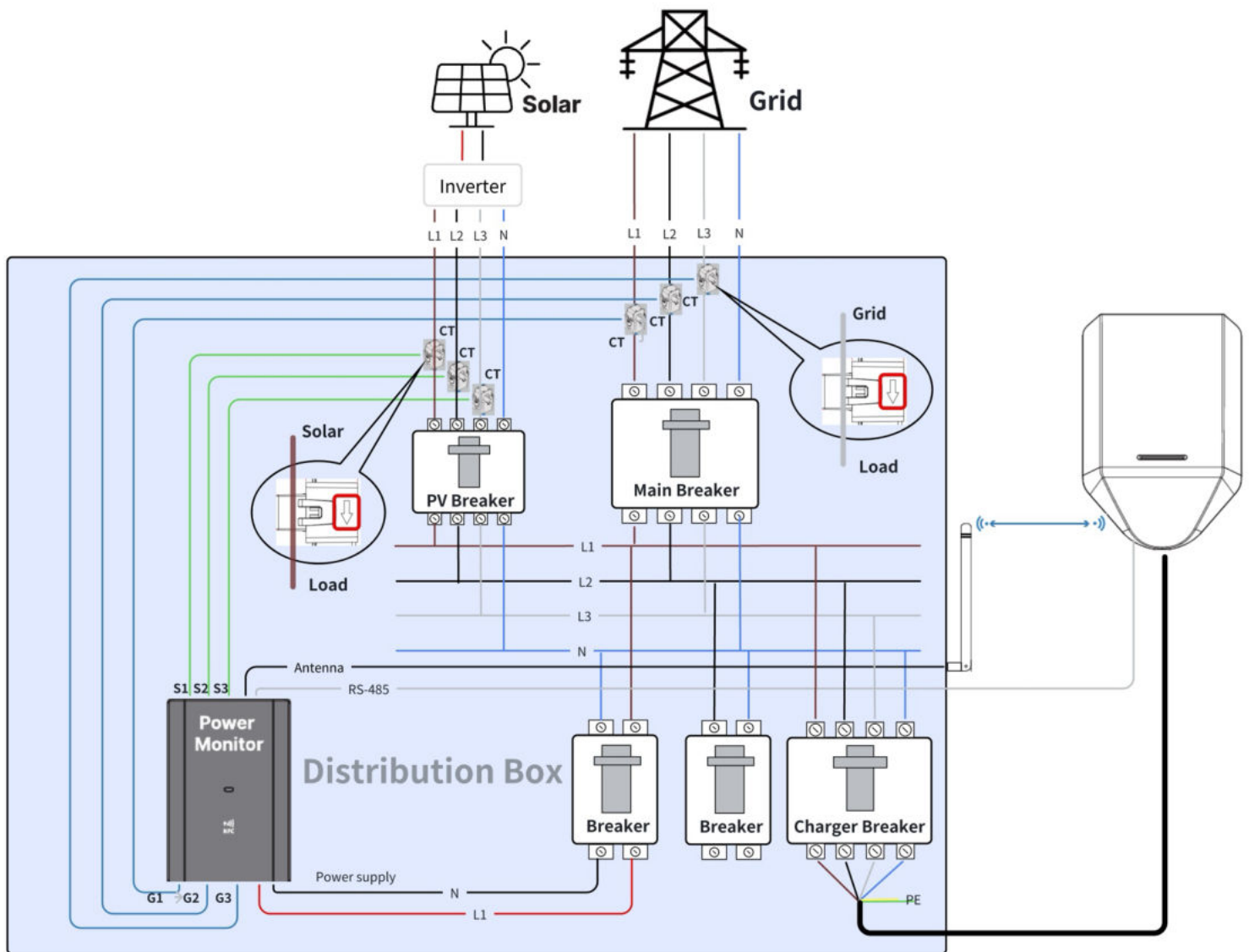
Verificare che la confezione contenga tutti i seguenti elementi:

1. Overview

Packing list			
Power Monitor		Phoenix terminals x3	
Antenna assembly		Double side tape x2	
100A CTs x2 (Quantity depends on different models)		Quick start guide	
Power cable			

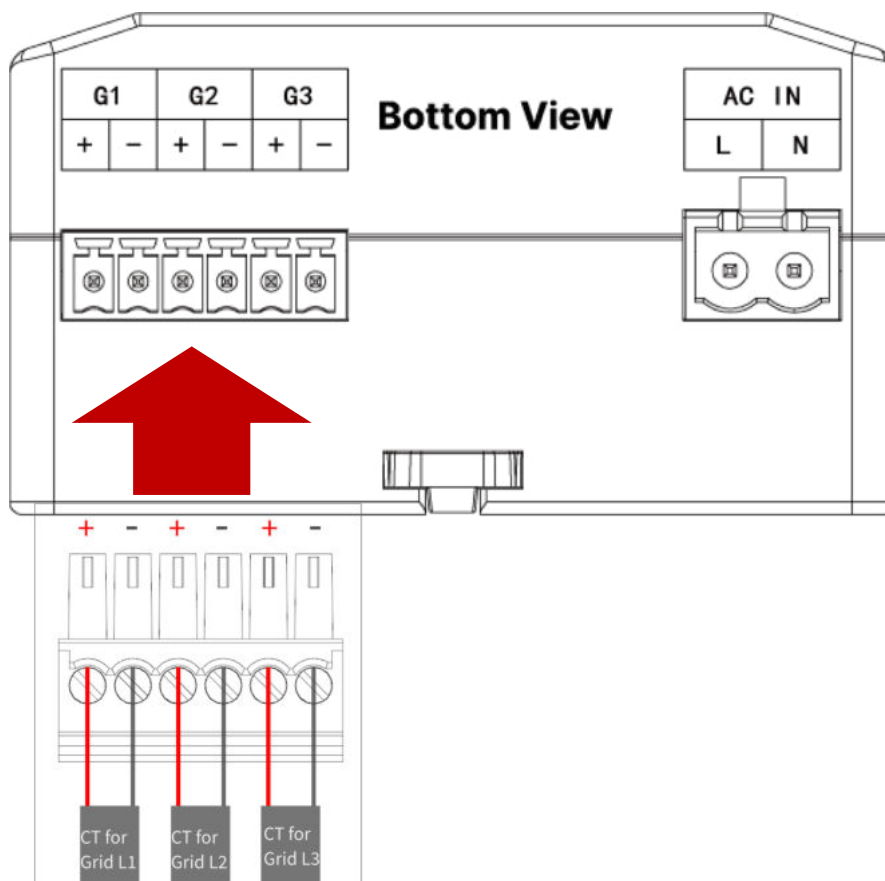
3.2 Installazione delle pinze CT

Questo schema di cablaggio è fornito a titolo di riferimento. Effettuare le regolazioni necessarie in base al proprio impianto domestico e, se necessario, consultare un professionista o contattare il team di supporto ELECQ.



Installare la pinza CT per la rete elettrica

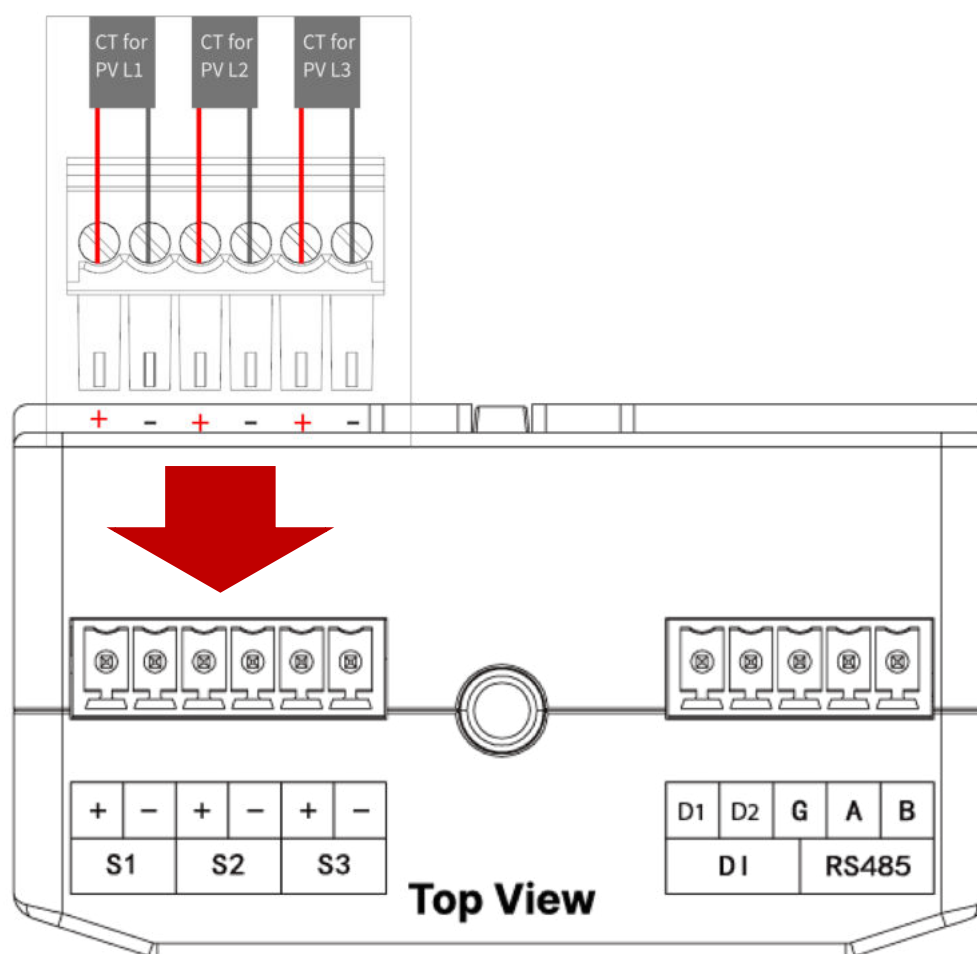
1. Collegare il cavo CT da 100A con i terminali Phoenix a 6 pin. Seguire le istruzioni dei cavi per collegare correttamente i poli +/- nell'ordine giusto. Questo verrà utilizzato per il monitoraggio della rete elettrica.
2. Fissare due pinze CT da 100A sui principali interruttori L1, L2 e L3 e collegare il terminale Phoenix alla parte inferiore del Power Monitor. L1 deve essere collegato alla porta G1, L2 alla porta G2 e L3 alla porta G3. Prestare attenzione alla direzione della freccia sulle CT. La direzione della freccia deve essere allineata con il flusso di corrente dalla rete elettrica al sistema domestico.



Installare la pinza CT per il fotovoltaico (PV)

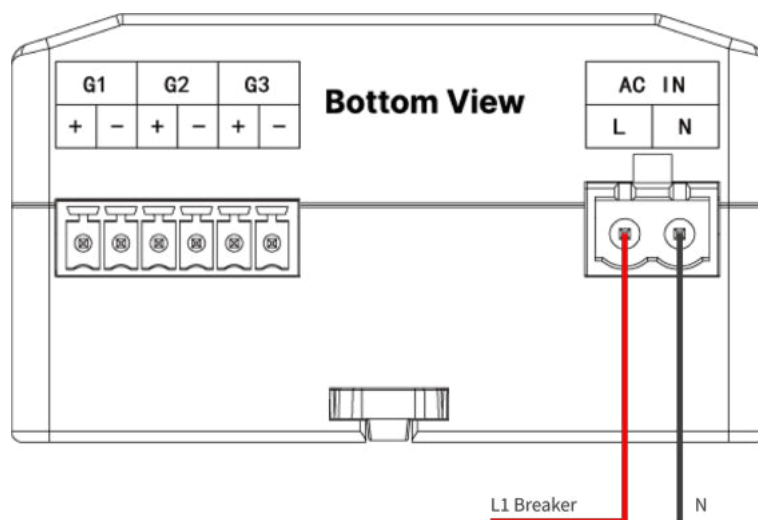
1. Se disponi di un sistema fotovoltaico (PV), collegare il cavo CT da 100A con i terminali Phoenix a 6 pin. Seguire le istruzioni dei cavi per collegare correttamente i poli +/- nell'ordine giusto. Questo sarà utilizzato per il monitoraggio dell'impianto solare.

2. Fissare due pinze CT da 100A sugli interruttori del tuo impianto fotovoltaico (L1 e L2) e collegare il terminale Phoenix alla parte superiore del Power Monitor. L1 deve essere collegato alla porta S1, L2 alla porta S2 e L3 alla porta S3. Prestare attenzione alla direzione della freccia sulle CT. La direzione della freccia deve essere allineata con il flusso dall'impianto fotovoltaico verso i carichi domestici.

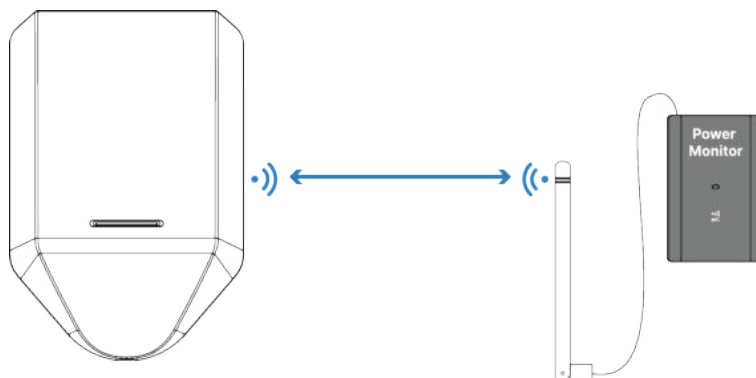


3.3 Installazione del cavo di alimentazione e dell'antenna

1. Per collegare il cavo di alimentazione al Power Monitor, assicurarsi di collegare la linea L all'interruttore L1.

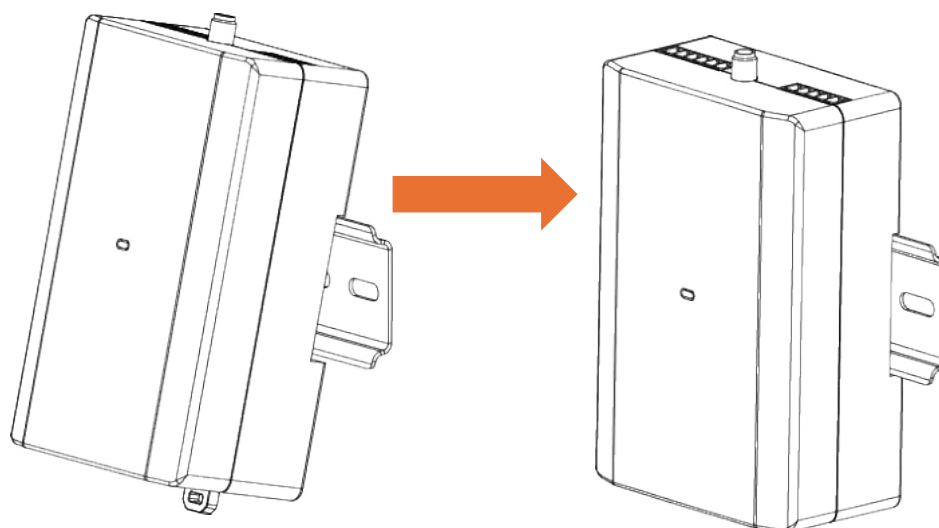


2. Installare il cavo di prolunga dell'antenna in modo che sia rivolto verso il caricatore e cercare di mantenerlo libero da ostacoli. Se il cavo di prolunga dell'antenna incluso nella confezione non è abbastanza lungo, è necessario acquistare un cavo di prolunga più lungo con connettori SMA. Per lunghezze inferiori a 1 metro, consigliamo di utilizzare un cavo RG58; per lunghezze tra 1 e 5 metri, consigliamo di utilizzare un cavo LMR400.



3.4 Fissare saldamente il Power Monitor all'interno del quadro elettrico

1. Il Power Monitor può essere montato su una guida DIN utilizzando le clip sul retro: basta agganciarlo e farlo scattare in posizione.



2. In alternativa, puoi utilizzare il nastro biadesivo incluso nella confezione per fissare il Power Monitor a qualsiasi superficie all'interno del quadro elettrico.

4. Configurazione del Power Monitor

Assicurati di aver scaricato e installato la Partner App e l'app ELECQ.

Assicurati di aver creato un account ELECQ per entrambe le app.

Dovrai valutare da dove iniziare in base alla tua situazione attuale:

1. Ho già installato il caricatore ELECQ Home e ora voglio aggiungere il Power Monitor.

Si prega di leggere la guida dall'inizio e di non saltare alcuna delle sezioni seguenti.

2. Non ho mai installato il caricatore ELECQ Home e ora voglio installare il caricatore insieme al Power Monitor.

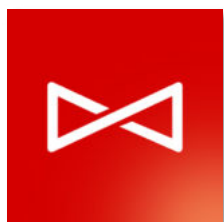
Si prega di saltare la sezione "Rimuovere il dispositivo dal sito attuale ed eliminare il vecchio sito" e leggere a partire da "Configurare un nuovo sito all'interno della Partner App".

.

4.1 Rimuovere il dispositivo dal sito attuale ed eliminare il vecchio sito

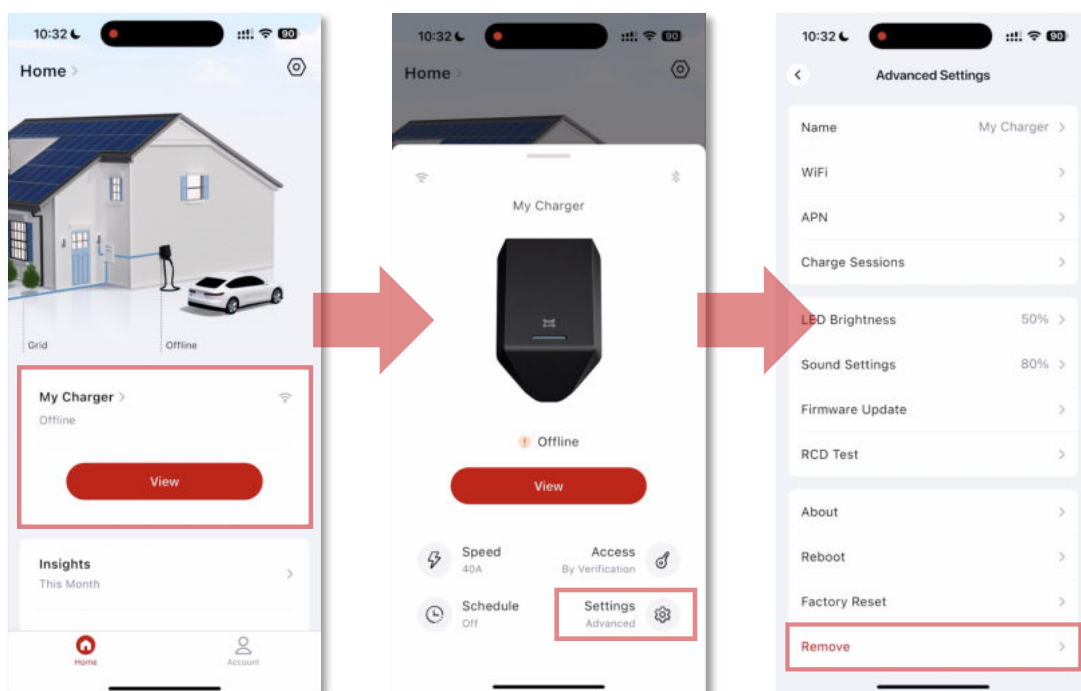
Per aggiungere il Power Monitor, è necessario scollegare il dispositivo attuale ed eliminare i dati del vecchio sito. Successivamente, utilizzare la Partner App per riconfigurare e collegare sia il caricatore Home sia il Power Monitor. Per fare ciò, questo capitolo ti guiderà attraverso la procedura di scollegamento del caricatore Home e l'eliminazione del sito vuoto dopo aver rimosso il dispositivo.

1. Apri l'app ELECCQ e accedi/registrati con il tuo account ELECCQ.

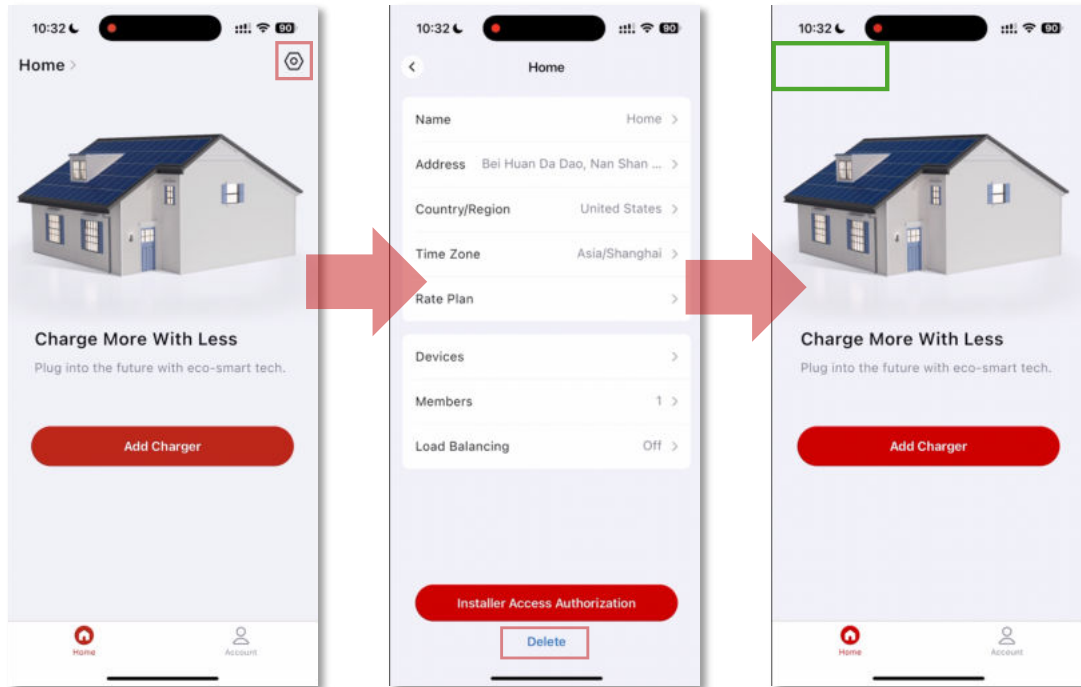


ELECCQ App Logo

2. Tocca la scheda del dispositivo nella pagina principale. Vai su Impostazioni e seleziona **Rimuovi**.



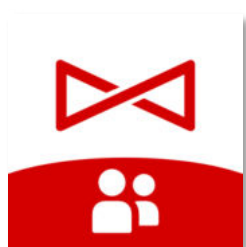
3. Torna alla pagina principale e apri Impostazioni per eliminare il tuo sito vuoto. Una volta completata l'operazione, tornerai alla pagina principale e vedrai uno spazio vuoto nell'angolo in alto a sinistra.



4.2 Configurare un nuovo sito all'interno della Partner App

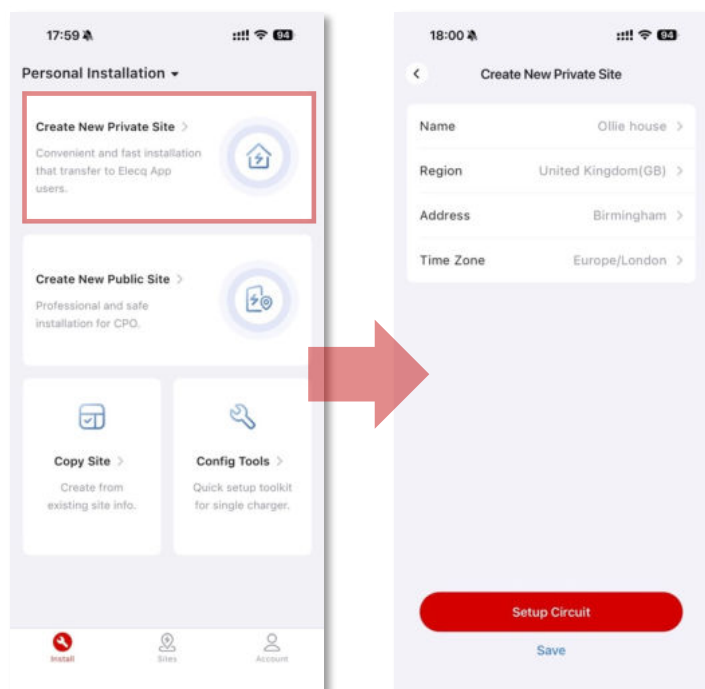
In questo capitolo ti guideremo nella configurazione del tuo sito personale in base all'impianto elettrico domestico e ti mostreremo come aggiungere il caricatore e il Power Monitor.

1. Apri la Partner App e accedi/registratori con il tuo account ELECQ.



Partner App Logo

2. Crea un Sito Privato e inserisci le informazioni della tua abitazione. Quindi tocca il pulsante "Configura Circuito" per procedere.

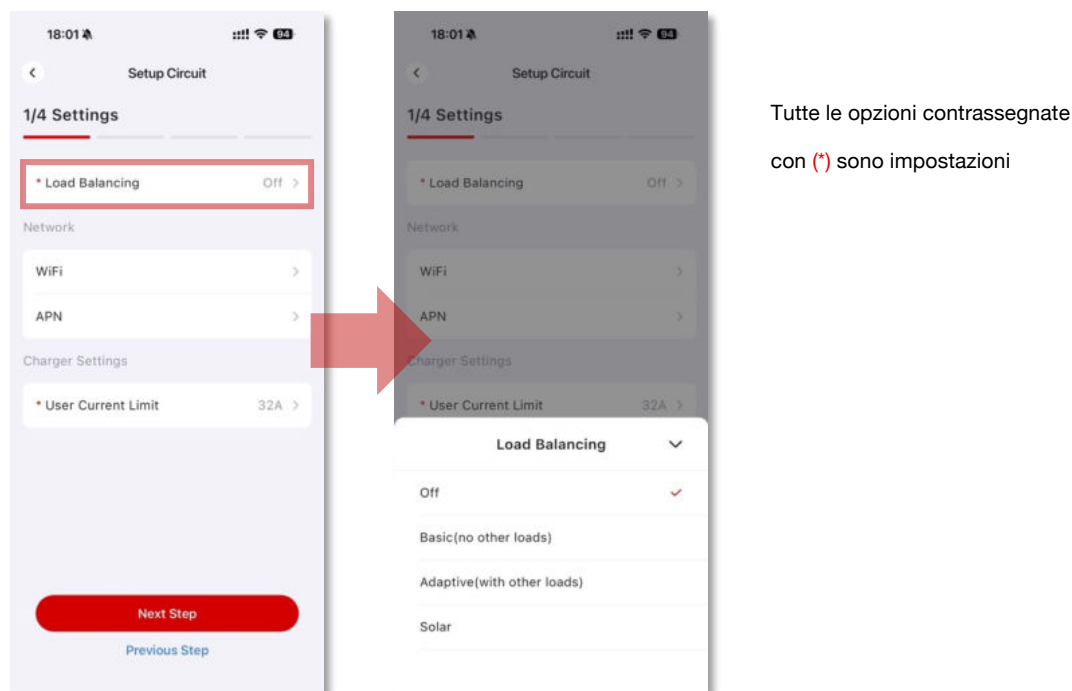


Puoi personalizzare il nome del tuo sito.

Se consenti l'uso del GPS, la regione, l'indirizzo e il fuso orario verranno generati automaticamente.

In alternativa, puoi selezionarli manualmente.

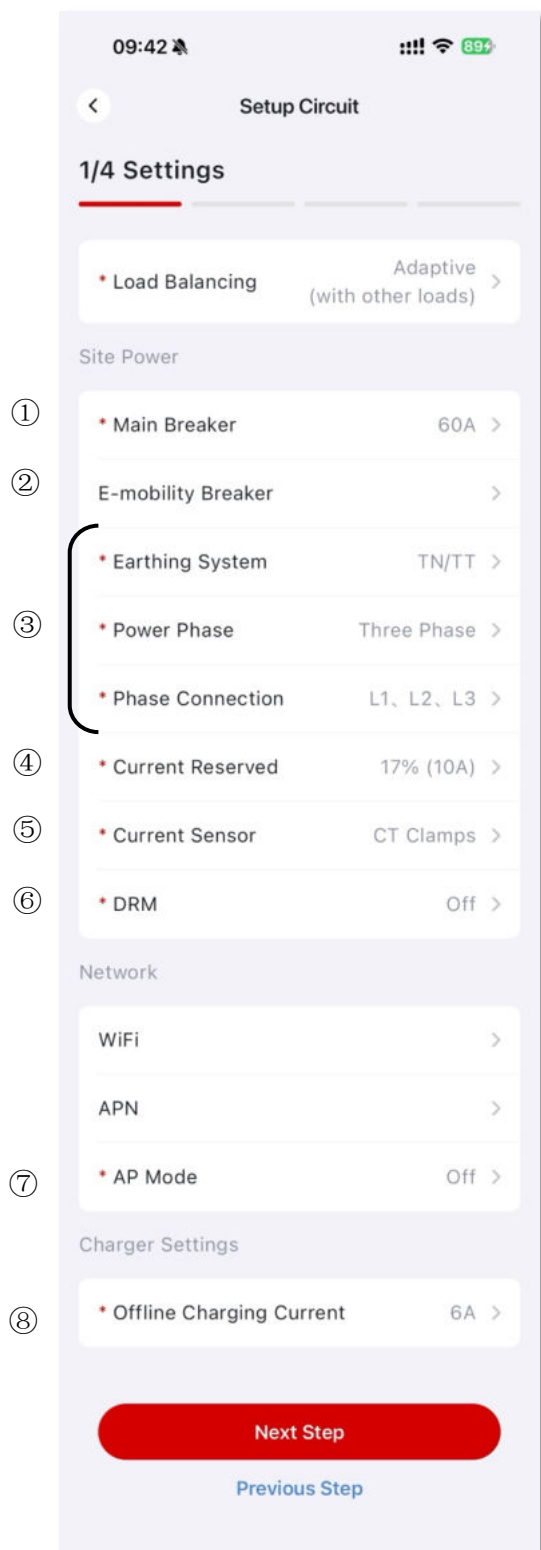
3. Nella pagina delle impostazioni “Configura Circuito”, inizia scegliendo la modalità di Bilanciamento del Carico.



Nelle modalità Off e Basic, il caricatore non richiede il Power Monitor per funzionare, quindi non verranno fornite ulteriori spiegazioni. I casi d'uso per l'installazione del Power Monitor sono principalmente focalizzati sulle modalità Adaptive e Solar.

Successivamente, spiegheremo i passaggi di configurazione e introdurremo ciascuna modalità separatamente. In questa pagina, effettua semplicemente la tua selezione in base alla presenza o meno di un impianto fotovoltaico (PV).

4. Impostazioni della modalità Adaptive:

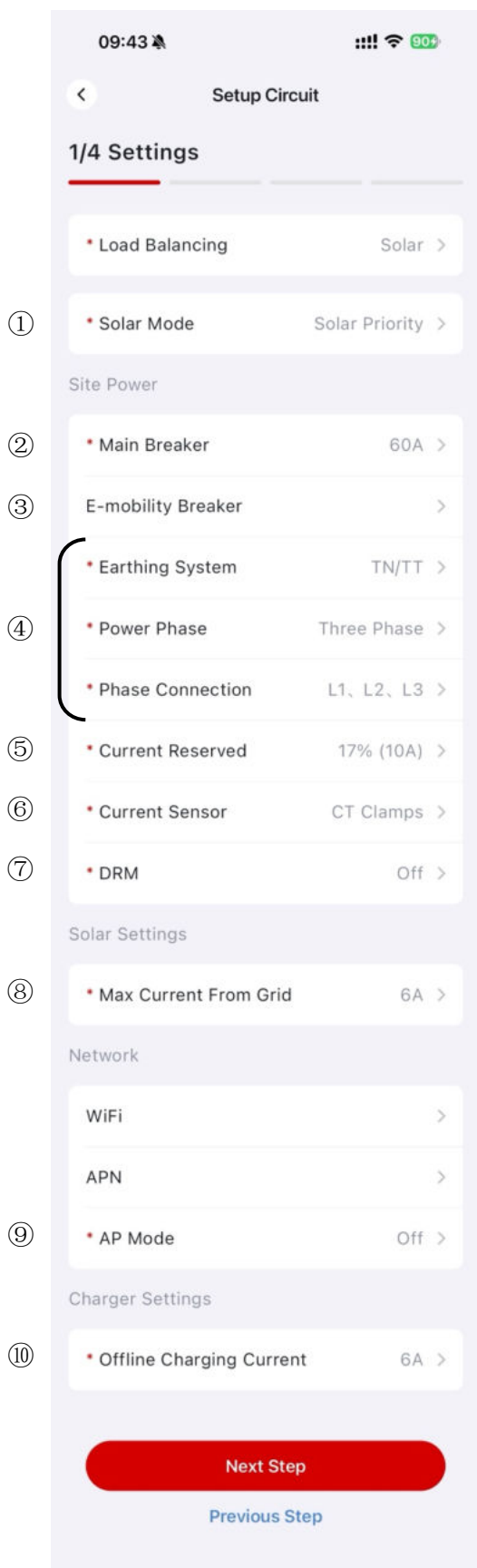


- ① Impostare in base alla dimensione del tuo interruttore principale.
- ② Non necessario nella modalità Adaptive.
- ③ Seleziona in base alla tua regione e al tuo impianto domestico.
- ④ Corrente riservata per margine di sicurezza. La corrente riservata non verrà utilizzata per la ricarica.
- ⑤ Sensore di corrente: impostare il Power Monitor e scegliere il tipo e la specifica corretta della CT.

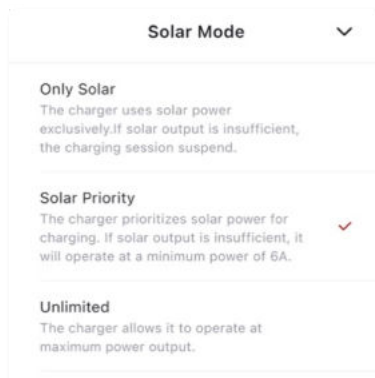


- ⑥ Non aprire il DRM se non sei sicuro che sia necessario.
- ⑦ Apri la modalità AP per condividere il Wi-Fi con più dispositivi di ricarica.
- ⑧ Imposta il valore di ricarica una volta che è offline.

5. Impostazioni della modalità Solar:



① Nella modalità Solar è possibile scegliere tra tre opzioni e modificarle tramite l'app ELECCO.



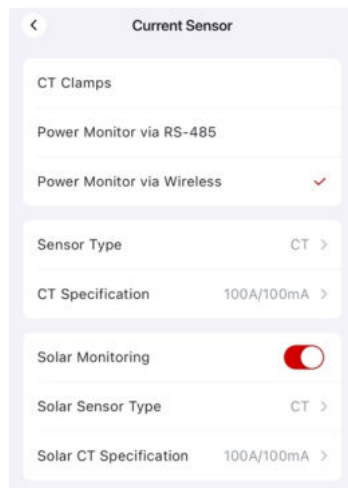
② Impostare in base alla dimensione del tuo interruttore principale.

③ Non modificare questa impostazione se non sei sicuro che sia necessaria.

④ Seleziona in base alla tua regione e al tuo impianto domestic .

⑤ Corrente riservata per il margine di sicurezza. La corrente riservata non verrà utilizzata per la ricarica.

⑥ Imposta il tuo Power Monitor come sensore di corrente e scegli il tipo e la specifica corretta della pinza CT.



⑦ Non modificare l'impostazione DRM se non sei sicuro che sia necessaria.

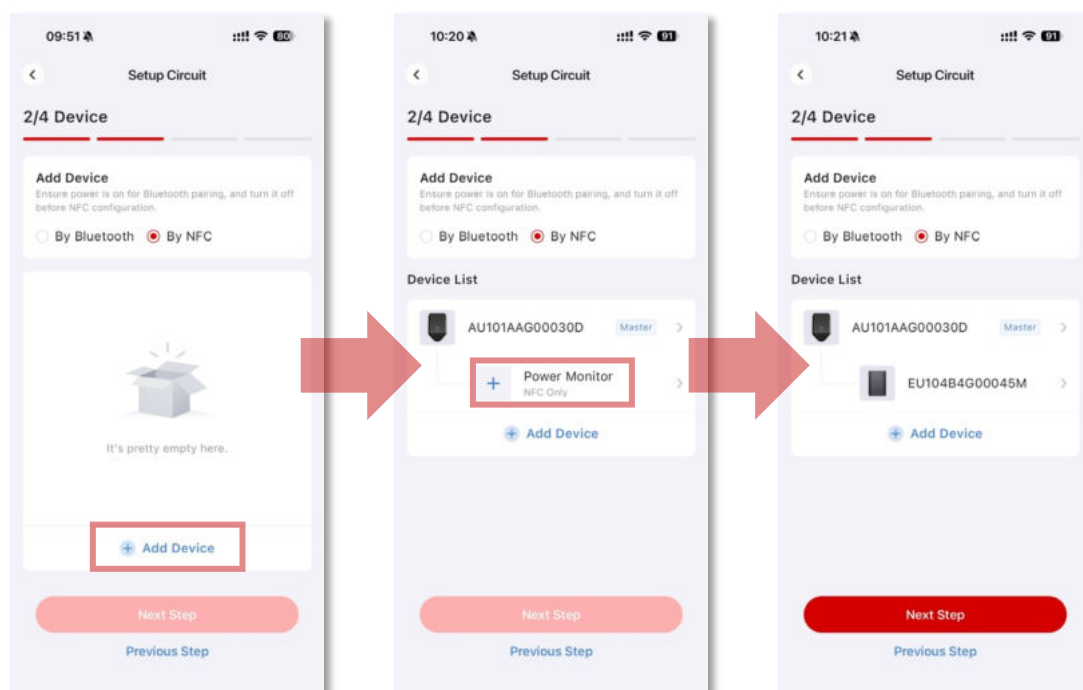
⑧ Imposta la corrente massima prelevabile dalla rete quando l'impianto fotovoltaico non può fornire 6A per avviare la ricarica.

⑨ Apri la modalità AP per condividere il Wi-Fi con più dispositivi di ricarica.

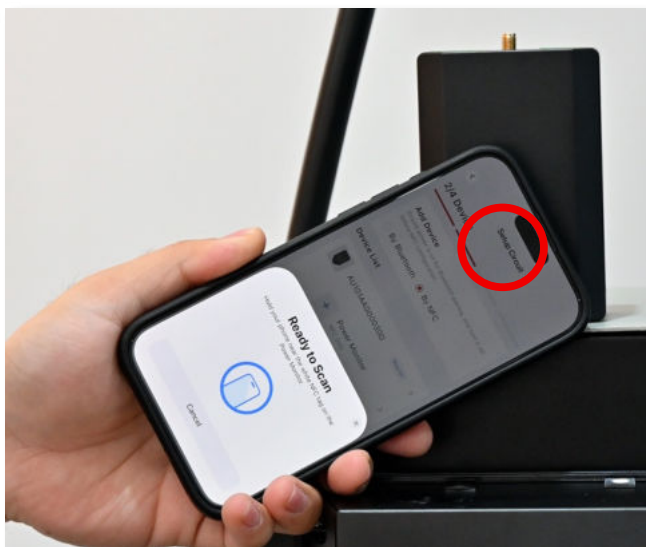
⑩ Imposta il valore di ricarica quando è offline.

6. Tocca “Passo Successivo” per andare alla pagina del dispositivo. Ci sono due modi per associare il caricatore: tramite Bluetooth (deve essere acceso) o tramite scansione NFC (deve essere spento). Il Power Monitor può essere associato solo tramite NFC.

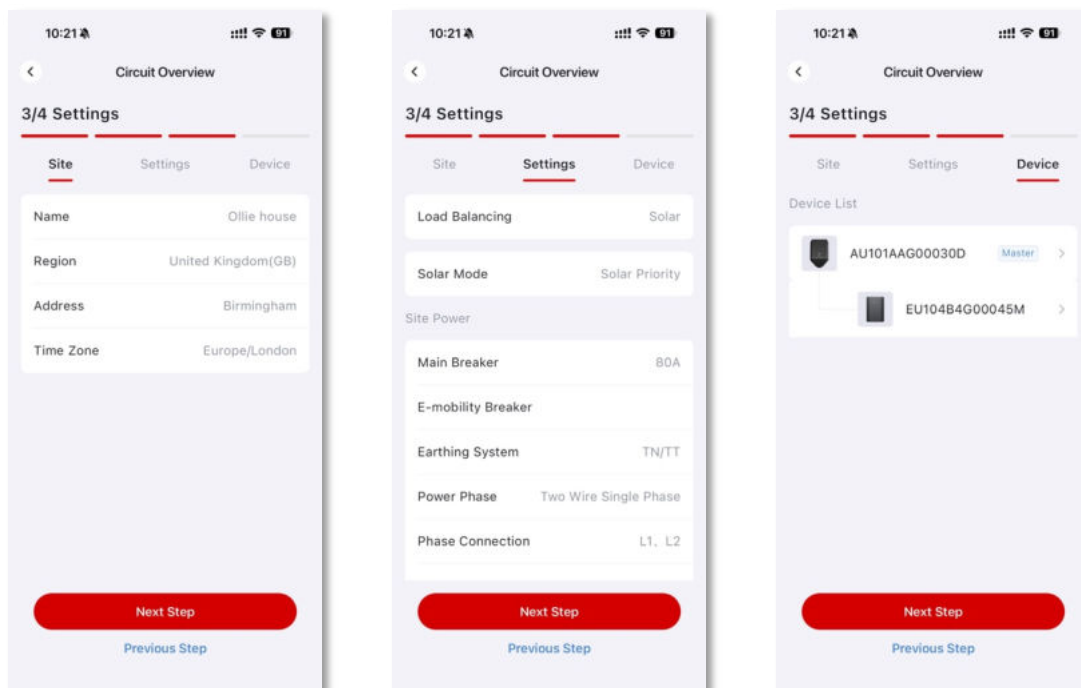
1. Tocca “Aggiungi dispositivo” per associare il tuo caricatore. Il primo caricatore aggiunto verrà contrassegnato come dispositivo Master.
2. Tocca il Power Monitor nella scheda del dispositivo per aggiungere il Power Monitor.



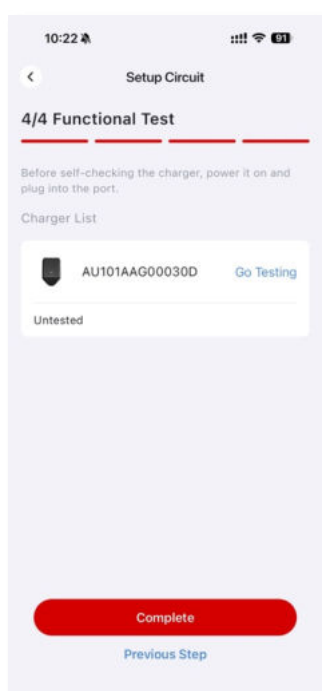
Per garantire un'accoppiamento NFC corretto, consigliamo di attivare l'altoparlante del telefono e familiarizzare in anticipo con la posizione del trasmettitore NFC del tuo dispositivo. Durante il processo di accoppiamento NFC, allinea il trasmettitore NFC con l'etichetta "NFC Tap Here" del caricatore e con il simbolo NFC sulla parte frontale del Power Monitor. Mantieni il telefono fermo fino a quando non sentirai un suono di conferma ("Ring Hit") dall'altoparlante o non vedrai una notifica sul display che conferma che il dispositivo è stato aggiunto correttamente.



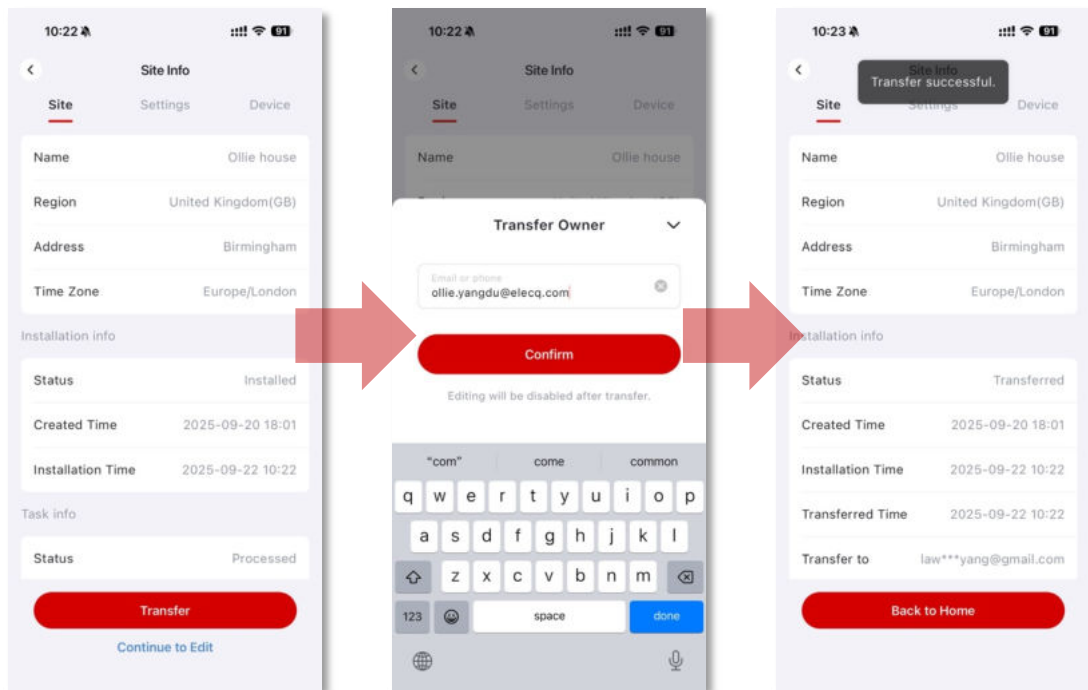
7. Dopo l'associazione del dispositivo, vedrai una panoramica del circuito. Puoi controllare nuovamente le informazioni del sito, le impostazioni del circuito e i dispositivi.



8. Successivamente, puoi testare le funzioni se riesci ad alimentare il dispositivo e disponi dell'attrezzatura necessaria. Puoi saltare questa fase e completare l'installazione se non hai alcuna attrezzatura di test.



9. Completa la configurazione del sito e tocca “Trasferisci al tuo account”.
L’account deve essere lo stesso con cui hai effettuato l’accesso all’app.



5. Iniziare a usare con l'app ELECQ

Congratulazioni! A questo punto, hai completato tutta l'installazione e la configurazione. Questo di solito richiede competenze professionali nell'installazione, oltre a attenzione e pazienza.

Da questo momento, puoi semplicemente utilizzare l'app ELECQ per gestire e monitorare in tempo reale le tue attività di ricarica, regolare la velocità di ricarica, passare tra le tre diverse modalità Solar o personalizzare varie impostazioni del caricatore. Ci sono molte altre funzionalità da esplorare. La Partner App verrà utilizzata solo successivamente per manutenzione, espansione dei dispositivi o attività professionali, come la modifica delle impostazioni OCPP di terze parti. Tutte le attività quotidiane possono essere gestite direttamente tramite l'app ELECQ.

